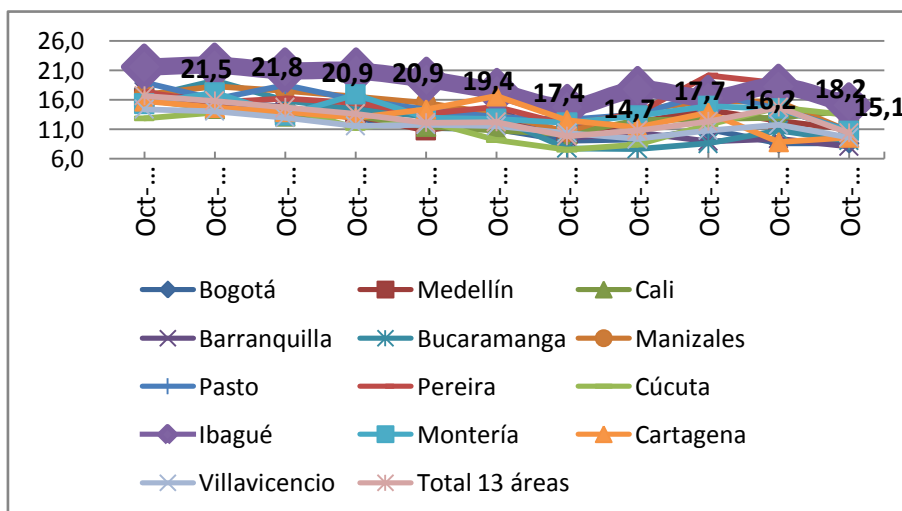


**INFORME TRIMESTRAL DE COYUNTURA LABORAL EN IBAGUÉ. OCTUBRE-DICIEMBRE  
DE 2011<sup>1</sup>**

La tasa de desempleo en Ibagué disminuyó frente al año pasado, aunque Diciembre de 2010 fue un periodo excepcionalmente alto en términos de desocupación, ya que ascendió al 18.2 por ciento. A pesar de esta caída relativa, tal disminución expresó la segunda tasa de desempleo de las 24 ciudades de la muestra del DANE. Quibdó fue la ciudad con mayor índice de desocupación.

Los desempleados como porcentaje de la Población en edad de trabajar (PET) llega al 12 por ciento, a diciembre de 2011. Ibagué sigue muy lejos de la media de desempleo de las 24 ciudades, 11.5 por ciento y 14 por ciento en las trece ciudades. El desempleo en Ibagué sigue el mismo comportamiento cíclico de las trece ciudades, aunque la caída en la tasa de desempleo del último año es más acentuada en las trece ciudades (ver gráfica número 2). La brecha existente entre el desempleo en Ibagué y las trece ciudades aumenta en el 2011, después de una leve mejoría en el periodo 2008-2010.

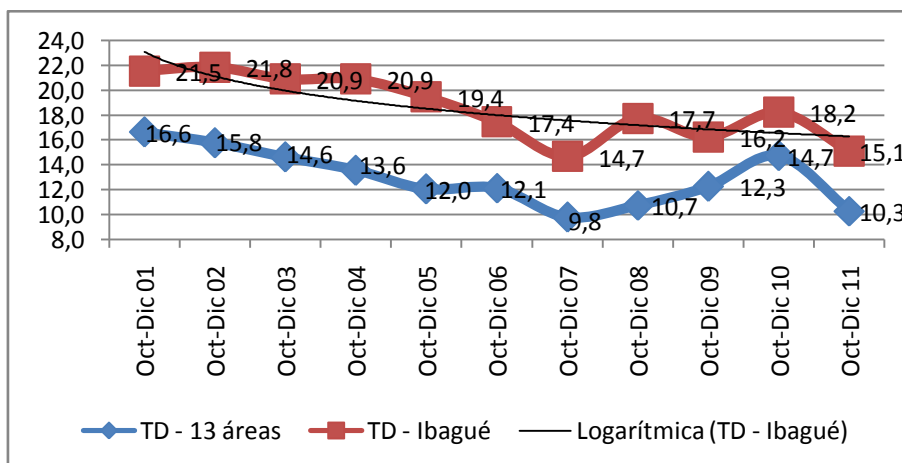
**GRÁFICA 1. Ibagué-Trece ciudades. Tasa de desempleo. Octubre-Diciembre 2001-2011.**



<sup>1</sup> Elaborado por: Jorge Humberto Renza, profesor Universidad del Tolima. Coordinador Observatorio del Empleo y Recursos Humanos del Tolima.

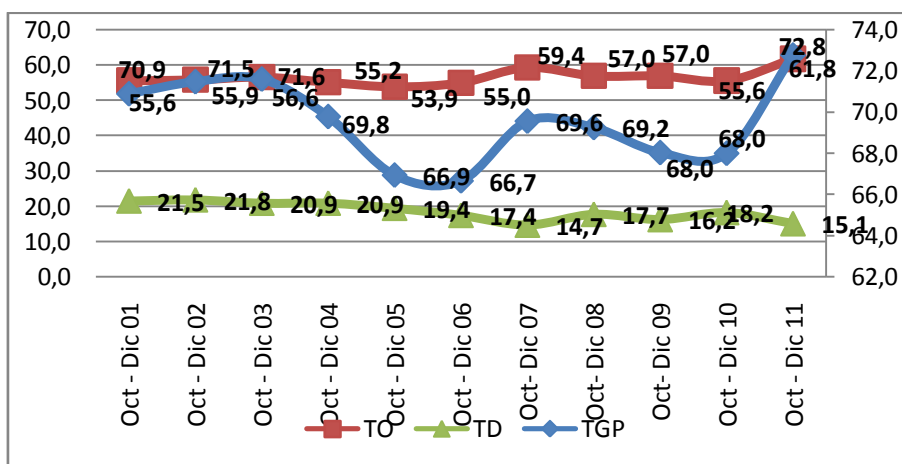
Fuente: Elaboración propia con base en la Gran Encuesta Integrada de Hogares. DANE.  
 Octubre-Diciembre de 2001-2011.

**GRÁFICA 2. Ibagué-Trece ciudades. Tasa de desempleo. Octubre-Diciembre 2001-2011.**



Fuente: Elaboración propia con base en la Gran Encuesta Integrada de Hogares. DANE.  
 Octubre-Diciembre de 2001-2011.

**GRÁFICA 3. Ibagué. Tasa global de participación, tasa de ocupación y tasa de desempleo. Octubre-Diciembre 2001-2011.**



Fuente: Elaboración propia con base en la Gran Encuesta Integrada de Hogares. DANE.  
 Octubre-Diciembre de 2001-2011.

A diciembre de 2011, la tasa global de participación (TGP) en Ibagué, es la segunda más alta de las 24 ciudades. En el último año inicia nuevamente su tendencia ascendente, posiblemente en respuesta al fenómeno de entrada de nuevos miembros del hogar al mercado laboral, como respuesta a la caída en los ingresos del hogar, por la alta informalización y precarización del mercado laboral en la ciudad. Esta tasa de participación (TGP) correspondiente a 70.5 de diciembre de 2011, es la más alta presentada en ese trimestre, en el largo periodo 2001-2011, reforzando la tendencia del mercado laboral ibaguereño de ser muy presionado por el lado de la demanda (ver gráfica número 3).

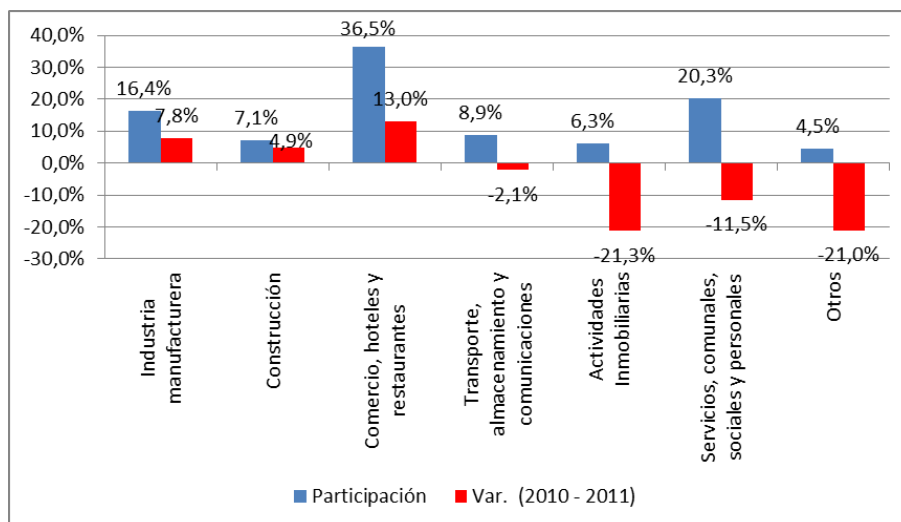
**CUADRO 1. Ibagué. Variación absoluta y porcentual de algunas categorías del mercado laboral. Octubre-Diciembre 2010-2011.**

Población	Octubre-Diciembre			
	2010	2011	Varia. Miles	%
Ocupados	220	248	28	12,78%
Desocupados	49	44	-5	-10,18%
Inactivos	126	109	-17	-13,67%

Fuente: Elaboración propia con base en la Gran Encuesta Integrada de Hogares. DANE. Octubre-Diciembre de 2010-2011.

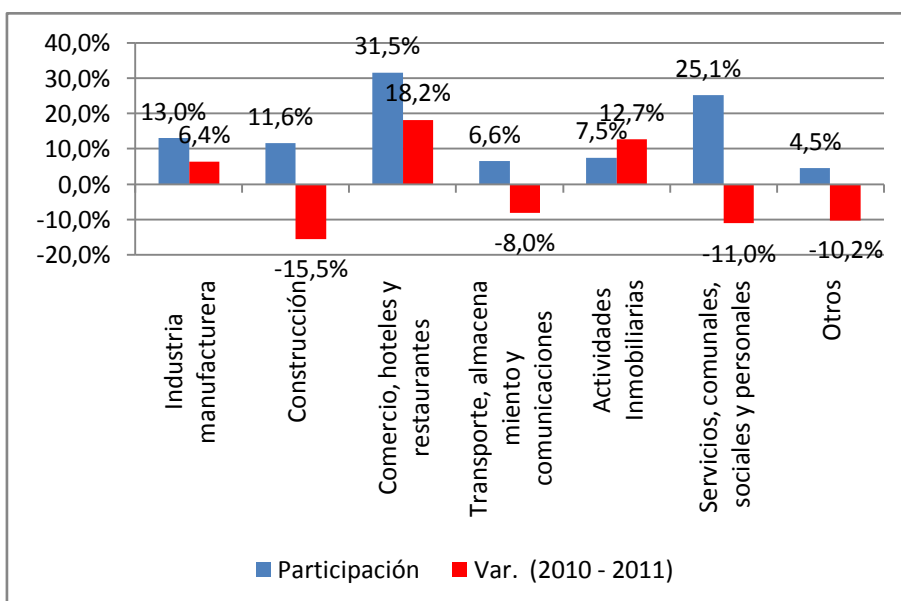
La tasa de ocupación, la cual es un buen indicador del comportamiento macroeconómico de la demanda de empleo, crece de 68 a 72.8 por ciento durante Diciembre de 2009 a 2010. En términos absolutos se generan 28.000 nuevas ocupaciones, que permiten absorber el crecimiento de la TGP y disminuir el desempleo como ya se señaló (ver gráfica número 3). La disminución en los inactivos en 170.000 personas, acentúa el fenómeno de presión sobre el mercado laboral. Son básicamente estudiantes jóvenes que abandonan las aulas para presionar el mercado laboral, bien aumentando el desempleo o el empleo precario. Es una situación preocupante si se tiene en cuenta que el desempleo juvenil, por lo general, duplica la tasa de desempleo de la ciudad.

**GRÁFICA 4. Ibagué. Distribución porcentual y variación de la población ocupada, según rama de actividad. Octubre-Diciembre 2010-2011.**



Fuente: Elaboración propia con base en la Gran Encuesta Integrada de Hogares. DANE. Octubre-Diciembre de 2010-2011. En Otros fueron agrupadas Agricultura, ganadería, caza, silvicultura y pesca, explotación de minas y canteras, suministro de electricidad, gas y agua e intermediación financiera.

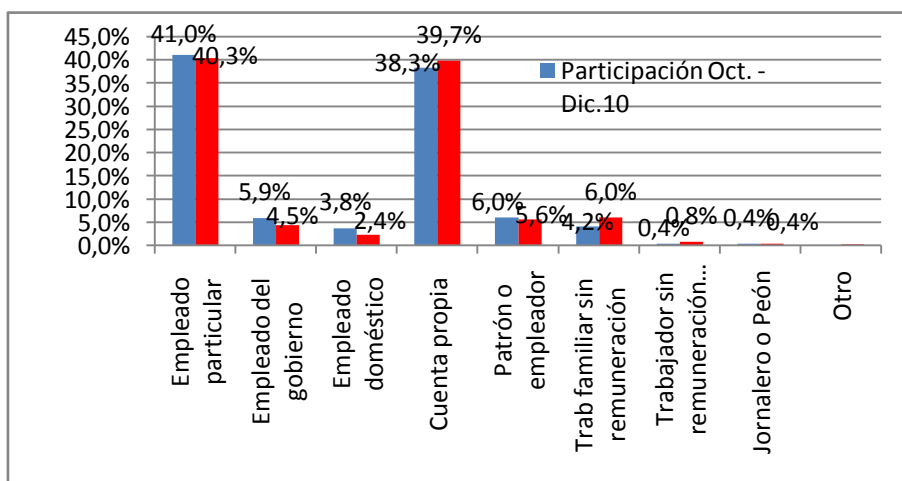
**GRÁFICA 5. Ibagué. Distribución porcentual y variación de la población cesante según rama de actividad anterior. Octubre-Diciembre 2010-2011.**



Fuente: Elaboración propia con base en la Gran Encuesta Integrada de Hogares. DANE. Octubre-Diciembre de 2010-2011

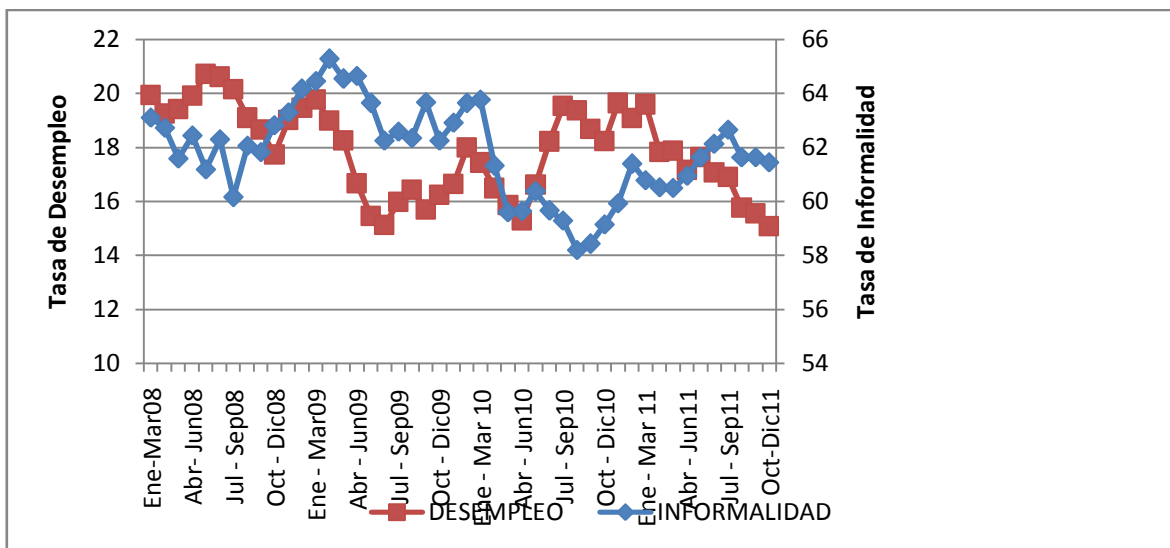
Los sectores que más expulsan mano de obra, son los que mayor movilidad han presentado en los últimos años. El comercio y los servicios comunales no solamente aparecen como los de mayor movilidad, sino que son los sectores que le definen el perfil económico a la ciudad. La industria manufacturera incrementa en un 13 por ciento su personal cesante, frente a un crecimiento de su ocupación de 16.4 por ciento; comportamiento modesto si se tiene en cuenta que, según la ANDI, la industria a nivel nacional creció 6.1 por ciento en el segundo semestre de 2011.

**GRÁFICA 6. Ibagué. Distribución porcentual de la población ocupada, según posición ocupacional. Octubre-Diciembre 2010-2011.**



Fuente: Elaboración propia con base en la Gran Encuesta Integrada de Hogares. DANE. Octubre-Diciembre de 2010-2011.

**GRÁFICA 7. Ibagué. Porcentaje de desempleo e informalidad laboral. Octubre-Diciembre 2010-2011.**



Fuente: Elaboración propia con base en la Gran Encuesta Integrada de Hogares. DANE. Octubre-Diciembre de 2008-2011

La disminución del desempleo a partir del primer trimestre de 2011, coincide con el aumento de la informalidad en la ciudad. Entre desempleo e informalidad, en el último trimestre de 2011, hay 196.346 personas, es decir, el 49 por ciento de la PET. En el 2010 ese porcentaje era de 45.4. La categoría ocupacional que más crece en Ibagué en el periodo 2008-2011, es la de trabajador familiar sin remuneración en otra empresa, que aumenta al 4.92 por ciento promedio trimestral. En se mismo periodo una categoría asociada a la formalidad como es la de empleo particular crece al 0.38 por ciento promedio trimestral.

**CUADRO 2. Ibagué. Variación absoluta y porcentual del subempleo. Octubre -Diciembre 2010-2011.**

Población	Octubre-Diciembre			
	2010	2011	Varia. Miles	%
Subempleados Subjetivos	82	97	15	18,3%
Insuficiencia de horas	30	31	1	4,2%
Empleo inadecuado por competencias	38	57	19	51,0%

Empleo inadecuado por ingresos	69	86	17	24,2%
Subempleados Objetivos	39	48	9	22,0%
Insuficiencia de horas	15	16	1	7,7%
Empleo inadecuado por competencias	18	29	11	59,8%
Empleo inadecuado por ingresos	33	43	10	29,6%

Fuente: Elaboración propia con base en la Gran Encuesta Integrada de Hogares. DANE. Octubre-Diciembre de 2010-2011.

El subempleo en términos porcentuales y absolutos crece entre el último trimestre de 2010 y 2011 en Ibagué. (Ver cuadro número 2) El subempleo objetivo aumenta en un 22 por ciento, destacándose en su comportamiento el inadecuado por competencias, lo que refleja un posible desajuste entre lo ofrecido por nuestras instituciones educativas y lo realmente demandado.