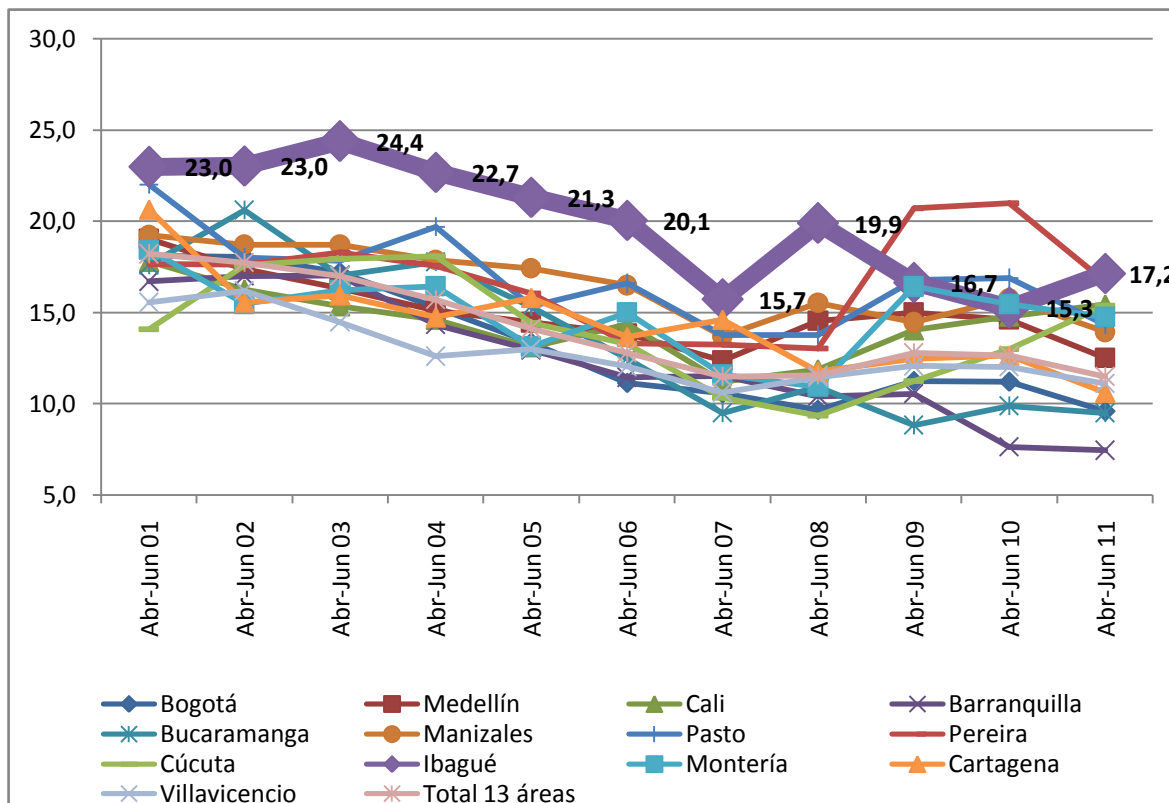


## INFORME TRIMESTRAL DE COYUNTURA LABORAL EN IBAGUÉ. ABRIL – JUNIO 2011<sup>1</sup>

**GRÁFICA 1. Ibagué-Trece ciudades. Tasa de desempleo. Abril - Junio 2001-2011.**



Fuente: Elaboración propia con base en la Gran Encuesta Integrada de Hogares. DANE. Abril-Junio de 2001-2011.

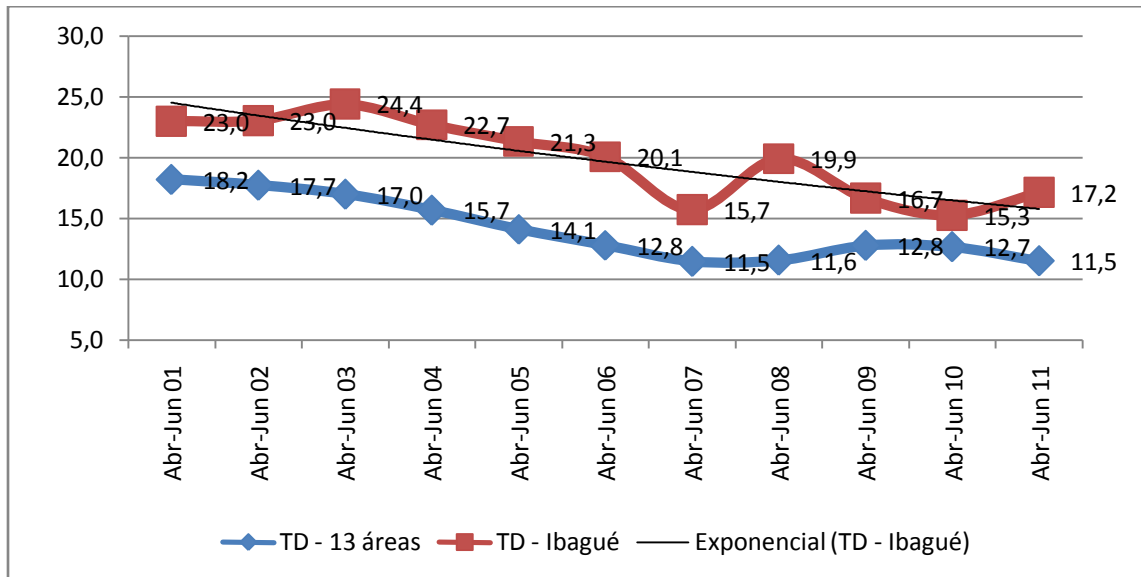
La tasa de desempleo, que es sin lugar a dudas el indicador más utilizado para señalar la evolución a corto plazo del mercado laboral, permite señalar que a junio de 2011, Ibagué ocupa el primer lugar entre las 13 ciudades que incluye el DANE en su muestra<sup>2</sup> y que constituyen el objeto de estudio del OET desde el 2001. En el mismo periodo del 2010 era la quinta ciudad con mayor tasa de desempleo. La tasa promedio de desempleo disminuye en el periodo anual abril- junio de 2010 a 2011 para la muestra de la GEIH, a excepción de tres ciudades en las cuales se incluye Ibagué. La tasa de desempleo en nuestra ciudad se aleja cada vez más de la tasa promedio de la muestra y del objetivo de desempleo de un dígito, como puede observarse en las gráficas número 1 y 2. Aunque como tendencia de largo plazo la tasa de desempleo en Ibagué ha disminuido, sigue siendo el 17.2 por ciento

<sup>1</sup> Elaborado por: Jorge Humberto Renza, profesor Universidad del Tolima. Coordinador del OET.

<sup>2</sup> La cobertura geográfica incluye trece ciudades y áreas metropolitanas: Bogotá, Medellín, Cali, Barranquilla, Bucaramanga, Manizales, Pasto, Pereira, Cúcuta, Ibagué, Montería, Cartagena y Villavicencio.

de desempleo una cifra muy alta que supera el comportamiento ajustado del desempleo, o desempleo esperado. (Ver gráfica número 2).

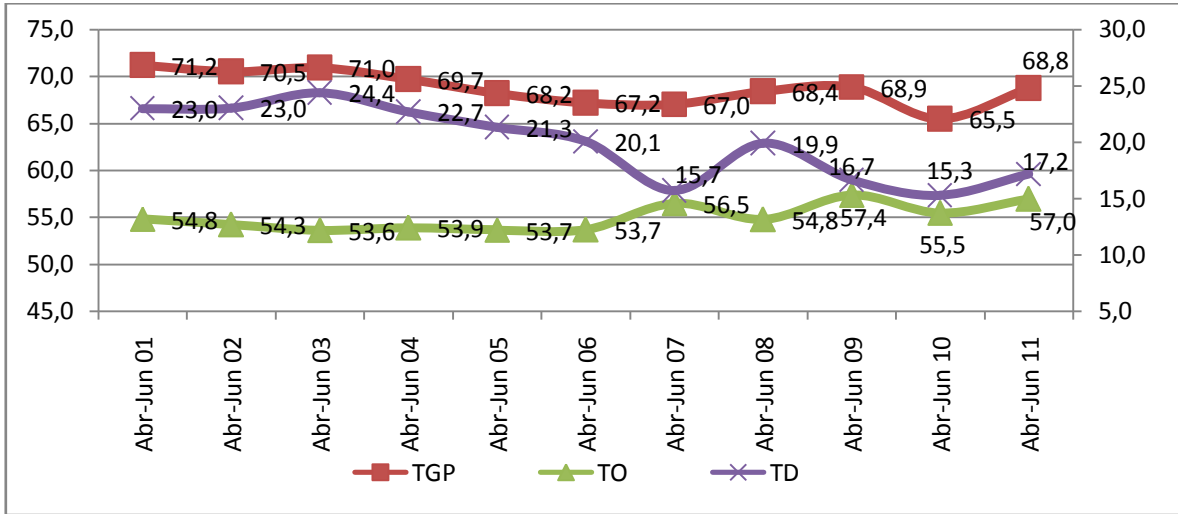
**GRÁFICA 2. Ibagué-Trece ciudades. Tasa de desempleo. Abril - Junio 2001-2011.**



Fuente: Elaboración propia con base en la Gran Encuesta Integrada de Hogares. DANE. Abril-Junio de 2001-2011.

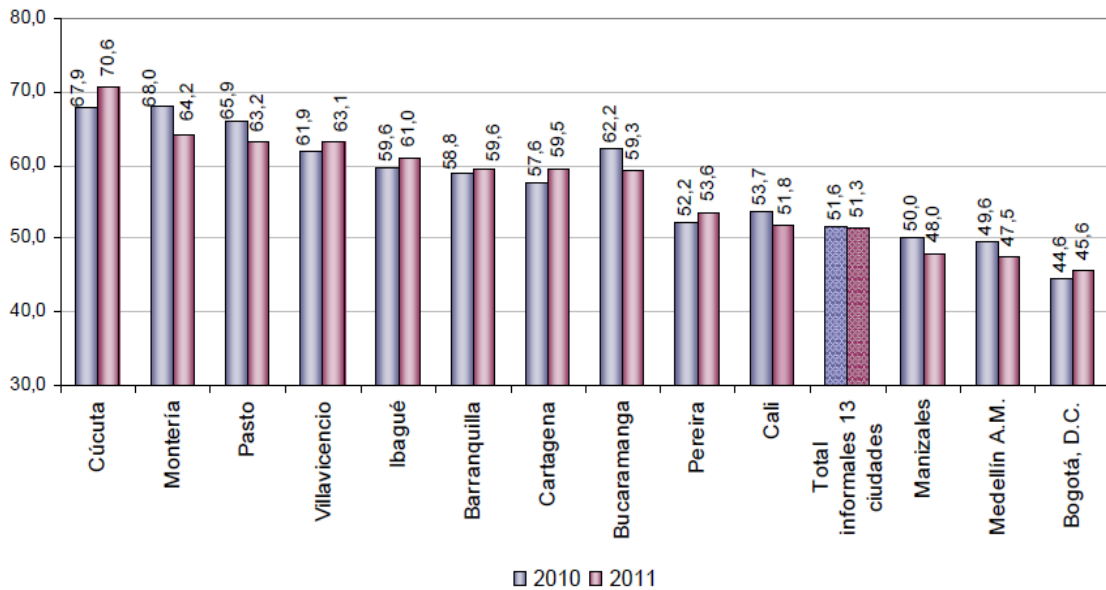
La tasa global de participación, 68.8 por ciento, es la más alta de las ciudades estudiadas. La creciente tasa de desempleo se acompaña de un deterioro en las condiciones de la población ocupada que se expresan en la tasa de subempleo, la segunda de las trece ciudades después de Pasto y de una alta de informalidad que supera el 61 por ciento y que presenta tendencia creciente (Ver gráficos número 3 y 4). En lo corrido de junio de 2010 a 2011 los informales aumentan en 9138 personas en Ibagué.

**GRÁFICA 3. Ibagué. Tasa global de participación, tasa de ocupación y tasa de desempleo. Abril - Junio 2001-2011.**



Fuente: Elaboración propia con base en la Gran Encuesta Integrada de Hogares. DANE. Abril-Junio de 2001-2011.

**GRÁFICA 4. Ibagué y 13 ciudades. Porcentaje de informalidad laboral. Abril-Junio 2010-2011.**



Fuente: Elaboración propia con base en la Gran Encuesta Integrada de Hogares. DANE. Abril-Junio de 2001-2011.

## POBLACIÓN

La población total proyectada urbana para Ibagué a abril-junio de 2011 por el DANE es de 501.000 personas, de las cuales 398.000, es decir el 79.5 por ciento corresponden a Población en Edad de Trabajar (PET) y 274.000, el 54.6 por ciento a Población Económicamente Activa (PEA). La tasa de crecimiento anual de la población ibaguereña es de 1.1 por ciento, cifra que no supera el 1.3 de las trece áreas, ni el crecimiento poblacional de algunas ciudades de similar desarrollo a la nuestra como es el caso de Montería, Villavicencio y Tunja, por señalar algunos ejemplos.

**CUADRO 1. Ibagué. Variación absoluta y porcentual de algunas categorías del mercado laboral. Abril – Junio. 2010-2011.**

Población	Abril – Junio			
	2010	2011	Varia. Miles	%
Ocupados	217	227	9	4,2%
Desocupados	39	47	8	19,7%
Inactivos	135	124	-11	-8,1%

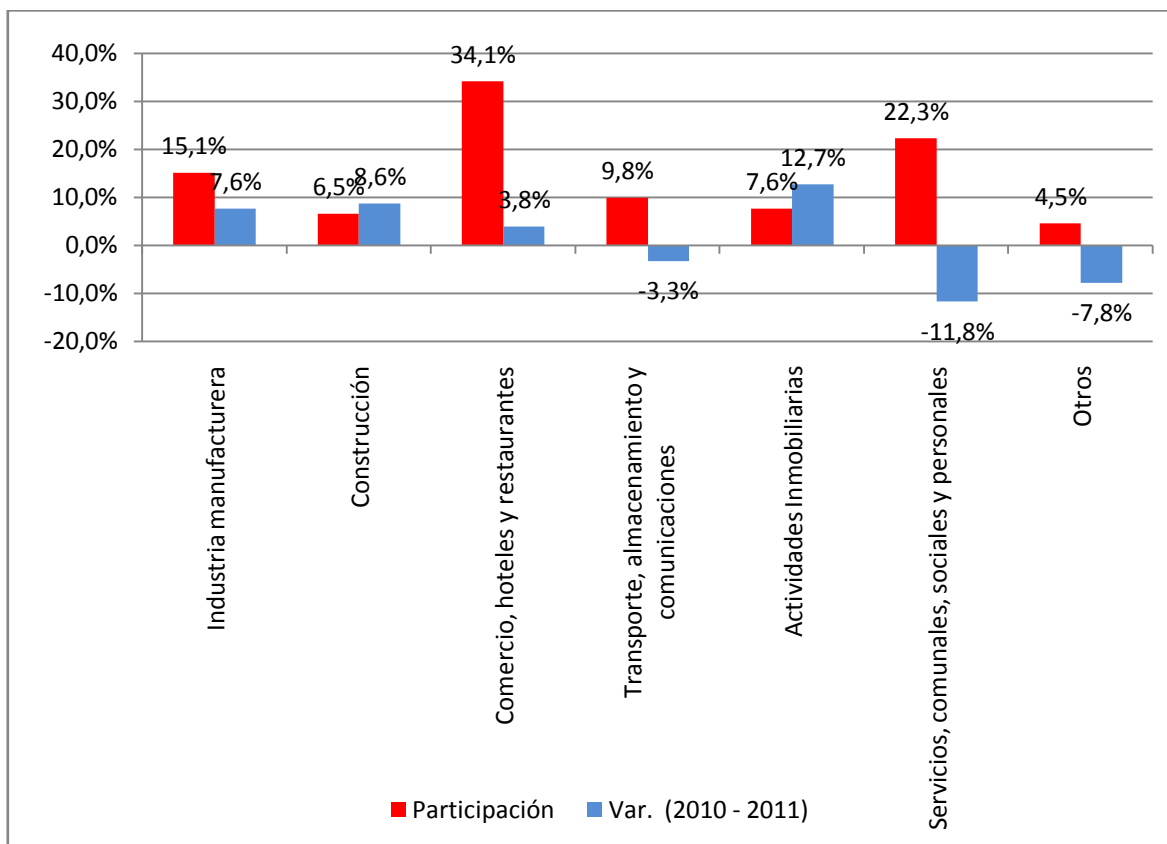
Fuente: Elaboración propia con base en la Gran Encuesta Integrada de Hogares. DANE. Abril - Junio de 2011.

La tasa de ocupación, que es una variable “proxy” de la demanda de mano de obra, y del comportamiento del PIB local, disminuye de 55.1 a 53.8 por ciento en el segundo trimestre de 2010-2011 (Ver gráfica número 3). La población ocupada en Ibagué en el trimestre abril-junio de 2011 está constituida por 227.000 personas, de las cuales el 34 por ciento se ocupa en comercio, hoteles y restaurantes; el 22 por ciento en servicios, comunales sociales y personales. La industria manufacturera emplea al 15 por ciento de la mano de obra ocupada. El perfil ocupacional de Ibagué no varía en los últimos años<sup>3</sup> y se corresponde con el de una ciudad intermedia dedicada al comercio y a los servicios.

---

<sup>3</sup> El perfil ocupacional de Ibagué en el 2011 es en lo fundamental el mismo de una década atrás, salvo que la industria manufacturera y los servicios comunales ganan algún peso porcentual dentro del total de población ocupada.

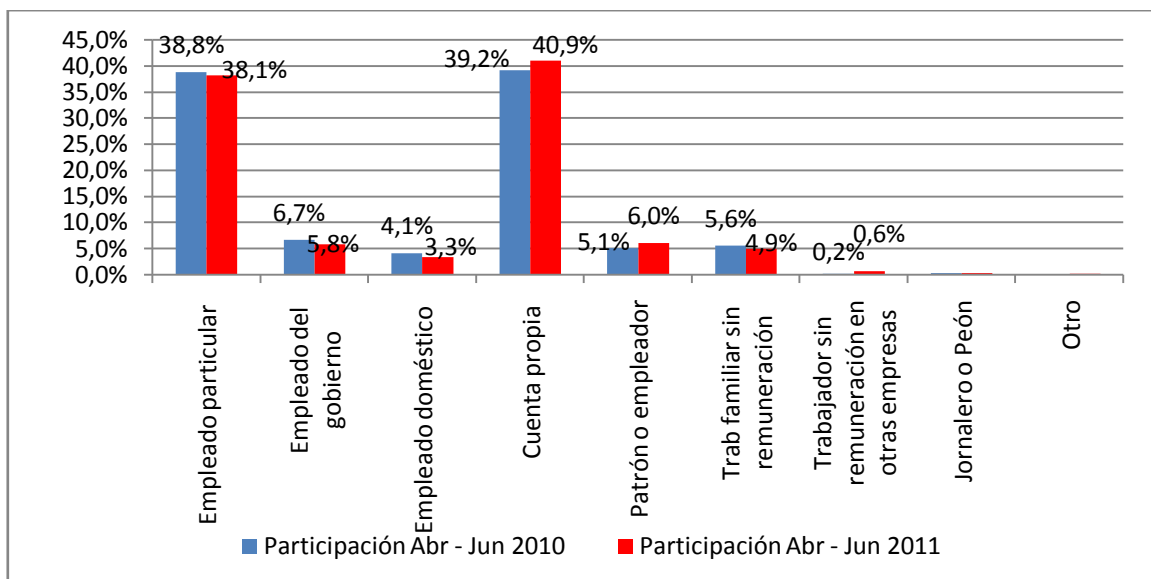
**GRÁFICA 5. Ibagué. Distribución porcentual y variación de la población ocupada, según rama de actividad. Abril – Junio. 2010-2011.**



Fuente: Elaboración propia con base en la Gran Encuesta Integrada de Hogares. DANE. Abril-Junio de 2011. En Otros fueron agrupadas Agricultura, ganadería, caza, silvicultura y pesca, explotación de minas y canteras, suministro de electricidad, gas y agua e intermediación financiera.

En términos absolutos la población ocupada se incrementa en 10.000 personas entre junio de 2010 e igual periodo de 2011. De siete sectores económicos estudiados por el DANE en Ibagué, solamente cuatro crecen en términos de ocupación destacándose por su participación porcentual e importancia los sectores de la construcción y la industria manufacturera. El sector servicios comunales y sociales se destaca por su pérdida de plazas de ocupados (Ver gráfica número 5). La nueva ocupación generada en Ibagué se vincula principalmente con posiciones ocupacionales asociadas con la informalidad y con el trabajo no asalariado. La nueva ocupación está representada, casi que en su totalidad, por el comportamiento del llamado “Cuentapropismo” que explica el 90 por ciento de la nueva ocupación. (Ver gráfica número 6)

**GRÁFICA 6. Ibagué. Distribución porcentual de la población ocupada, según posición ocupacional. Abril-Junio. 2011.**



Fuente: Elaboración propia con base en la Gran Encuesta Integrada de Hogares. DANE. Abril-Junio de 2011. En Otros fueron agrupadas Agricultura, ganadería, caza, silvicultura y pesca, explotación de minas y canteras, suministro de electricidad, gas y agua e intermediación financiera.

## INACTIVOS

El número de inactivos en Ibagué disminuye de 135.000 a 124.000 personas, 11.000 inactivos menos, en el año de estudio. Las amas de casa y los estudiantes siguen siendo las categorías mayoritarias del grupo de personas que entran y salen del mercado laboral en la ciudad dependiendo del comportamiento de las expectativas de corto plazo. Entre junio de 2010 a junio de 2011, en la ciudad 14.000 personas salieron a presionar el mercado laboral, esta población está constituida por amas de casa y estudiantes. (Ver gráfica número 7)

## Subempleo

Ante altas tasas de desempleo las personas optan por inventarse un empleo (informalidad) o por emplearse en condiciones que no corresponden a sus niveles de formación, disponibilidad de horas de trabajo y a niveles de ingresos mínimos (subempleo), es decir, renuncian a las condiciones dignas que debe tener un trabajador. Es el subempleo una forma de refugio frente a la poca demanda de empleo en la ciudad. De hecho de 10.000 nuevos empleos que se generan en Ibagué, 8000 son subempleados (2010 a 2011 Junio)

**CUADRO 2. Ibagué. Variación absoluta y porcentual del subempleo. Abril-Junio 2010-2011.**

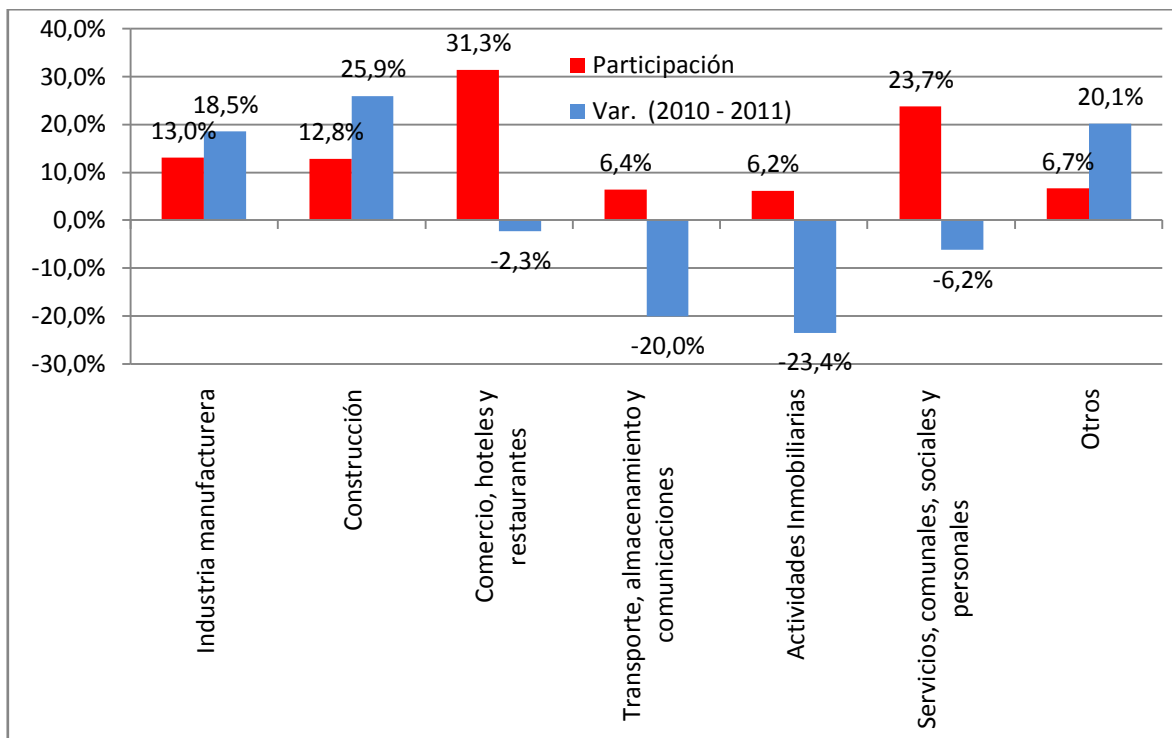
Población	Abril-Junio			
	2010	2011	Varia. Miles	%
Subempleados Subjetivos	90	92	2	2,7%
Insuficiencia de horas	30	28	-2	-7,6%
Empleo inadecuado por competencias	41	52	10	24,9%
Empleo inadecuado por ingresos	79	83	4	5,7%
Subempleados Objetivos	41	47	6	14,3%
Insuficiencia de horas	16	17	2	9,5%
Empleo inadecuado por competencias	19	27	8	42,3%
Empleo inadecuado por ingresos	35	42	6	18,2%

Fuente: Elaboración propia con base en la Gran Encuesta Integrada de Hogares. DANE. Abril-Junio de 2011.

En Ibagué a junio de 2011 un total de 184.000 personas se encuentran en el desempleo o en el desempleo disfrazado “Subempleo”, de un universo de 274.000 personas que constituyen la oferta laboral. Lo anterior significa que del total de personas interesadas en ofrecer su fuerza de trabajo, tan solo un 33 por ciento (90.000) están plenamente ocupadas, es decir, no solamente tenían ocupación sino que declaraban satisfechas con su jornada, ingreso y porque piensan que están realizando el trabajo para el cual se encuentran capacitadas o tienen competencias.

En el segundo trimestre de 2011, el 90 por ciento de los subocupados son subempleados por ingresos. De un gran total de 227.000 personas ocupadas en la ciudad, el 55 por ciento considera que su ingreso es insuficiente. **(Ver cuadro número 2)**

**GRÁFICA 7. Ibagué. Distribución porcentual y variación de la población cesante según rama de actividad anterior. Abril – Junio. 2010-2011.**



Fuente: Elaboración propia con base en la Gran Encuesta Integrada de Hogares. DANE. Abril-Junio de 2011. En Otros fueron agrupadas Agricultura, ganadería, caza, silvicultura y pesca, explotación de minas y canteras, suministro de electricidad, gas y agua e intermediación financiera.



## **Glosario**

La distribución de la población según los conceptos de fuerza de trabajo es la siguiente:

**Población total (PT).** Está constituida por la población civil no institucional residente en hogares particulares. Esta población se estima con base en los resultados proyectados de los censos de población.

**Población en edad de trabajar (PET).** Está constituida por las personas de 10 años en adelante. Se divide en población económicamente activa y población económicamente inactiva.

**Población económicamente activa (PEA).** También se le llama fuerza laboral y está conformada por las personas en edad de trabajar que trabajan o están buscando empleo.

**Ocupados (OC).** Son las personas que durante el período de referencia se encontraban en una de las siguientes situaciones:

1. Trabajó por lo menos una hora remunerada en dinero o en especie en la semana de referencia.
2. Los que no trabajaron la semana de referencia, pero tenían un trabajo.
3. Trabajadores familiares sin remuneración que trabajaron en la semana de referencia por lo menos 1 hora.

### **Subempleo y Condiciones de Empleo Inadecuado**

1. Subempleo por insuficiencia de horas.

Ocupados que desean trabajar más horas ya sea en su empleo principal o secundario y tienen una jornada inferior a 48 horas semanales.

2. Condiciones de empleo inadecuado.

- Por competencias
- Por ingresos

**Ocupados Temporales.** Están constituidos por las personas que ejercen un trabajo de forma esporádica o no continua, trabajando sólo por ciertas épocas o períodos o cuando tienen un contrato de trabajo hasta por un (1) año.

**Desocupados (DS).** Son las personas que en la semana de referencia se encontraban en una de las siguientes situaciones:

1. Desempleo abierto:

Sin empleo en la semana de referencia.

Hicieron diligencias en el último mes.

Tienen Disponibilidad.

2. Desempleo oculto:

Sin empleo en la semana de referencia.

No hicieron diligencias en el último mes, pero sí en los últimos 12 meses y tienen una razón válida de desaliento.

### 3. Tienen Disponibilidad.

#### Desempleo

##### **Razones válidas:**

- No hay trabajo disponible en la ciudad.
- Está esperando que lo llamen.
- No sabe cómo buscar trabajo.
- Está cansado de buscar trabajo.
- No encuentra trabajo apropiado en su oficio o profesión.
- Está esperando la temporada alta.
- Carece de la experiencia necesaria.
- No tiene recursos para instalar un negocio.
- Los empleadores lo consideran muy joven o muy viejo.

##### **Razones no válidas:**

- Se considera muy joven o muy viejo.
- Actualmente no desea conseguir trabajo.
- Responsabilidades familiares.
- Problemas de salud.
- Está estudiando.
- Otra razón.

La población desempleada está compuesta por dos grupos:

- **Cesante.** Es la persona que habiendo trabajado antes por lo menos durante dos semanas consecutivas se encuentra desocupada buscando empleo.
- **Aspirante.** Es la persona que busca trabajo por primera vez.

**Población económicamente inactiva (PEI).** Comprende a todas las personas en edad de trabajar que en la semana de referencia no participan en la producción de bienes y servicios porque no necesitan, no pueden o no están interesadas en tener actividad remunerada. A este grupo pertenecen estudiantes, amas de casa, pensionados, jubilados, rentistas, inválidos (incapacitados permanentemente para trabajar), personas que no les llama la atención o creen que no vale la pena trabajar.

**Variables e Indicadores.** Principales indicadores:

**Porcentaje de PET.** Este indicador muestra la relación porcentual entre el número de personas que componen la población en edad de trabajar frente a la población total.

**Tasa global de participación.** Es la relación porcentual entre la población económicamente activa y la población en edad de trabajar. Este indicador refleja la presión de la población sobre el mercado laboral.