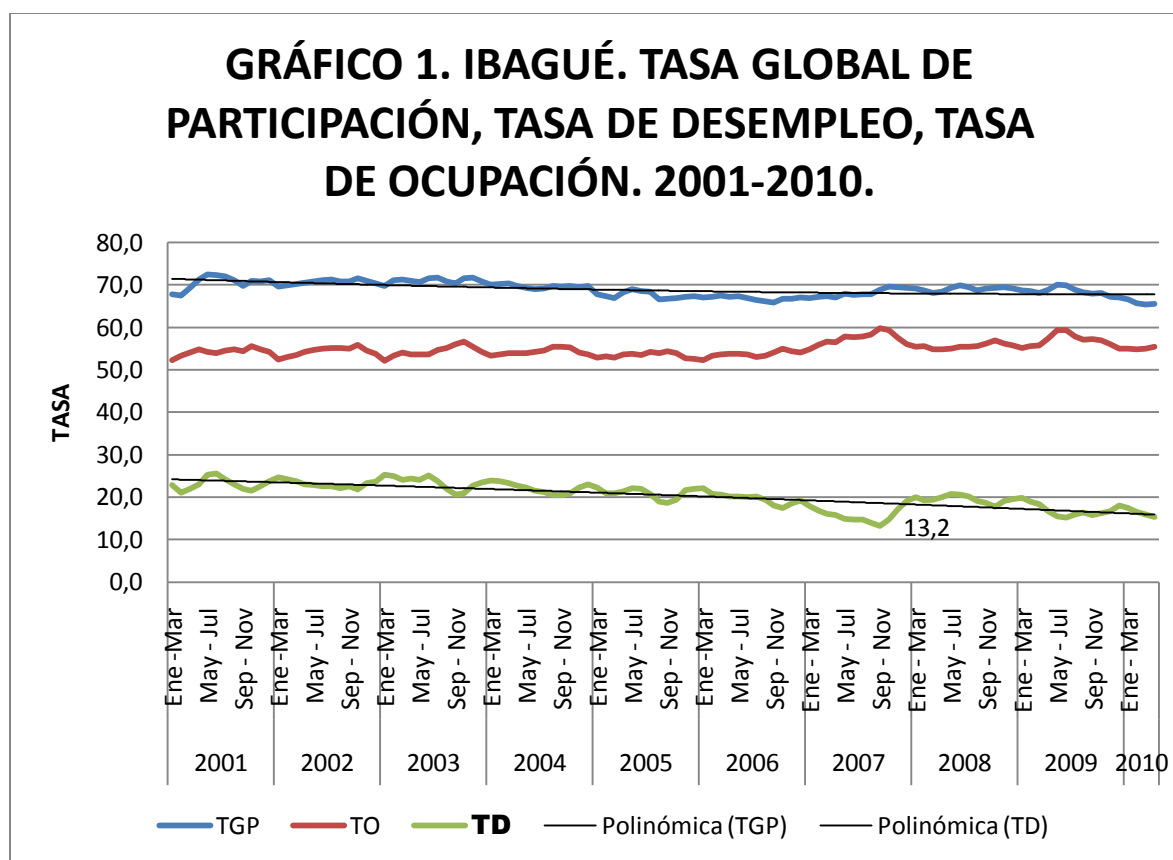


# IBAGUE. INFORME TRIMESTRAL DE COYUNTURA LABORAL<sup>1</sup>

Abril-junio de 2010

## TENDENCIAS GENERALES:

Si bien es cierto el desempleo en Ibagué sigue disminuyendo a tal punto que nos ubicamos en el cuarto lugar en términos de tasa de desempleo entre las trece ciudades para las cuales se reporta información desde el 2000,<sup>2</sup> esta relativa mejoría más que deberse a un crecimiento de la actividad económica se vincula a un achicamiento del mercado laboral en sus dimensiones de oferta y demanda. El número de personas que hacen parte de la oferta laboral, o sea, la Población económicamente activa (PEA) disminuye en 9000 personas en el periodo en cuestión<sup>3</sup>.



FUENTE. Elaboración propia con base en la Gran Encuesta Integrada de Hogares. Dane. 2009, 2010

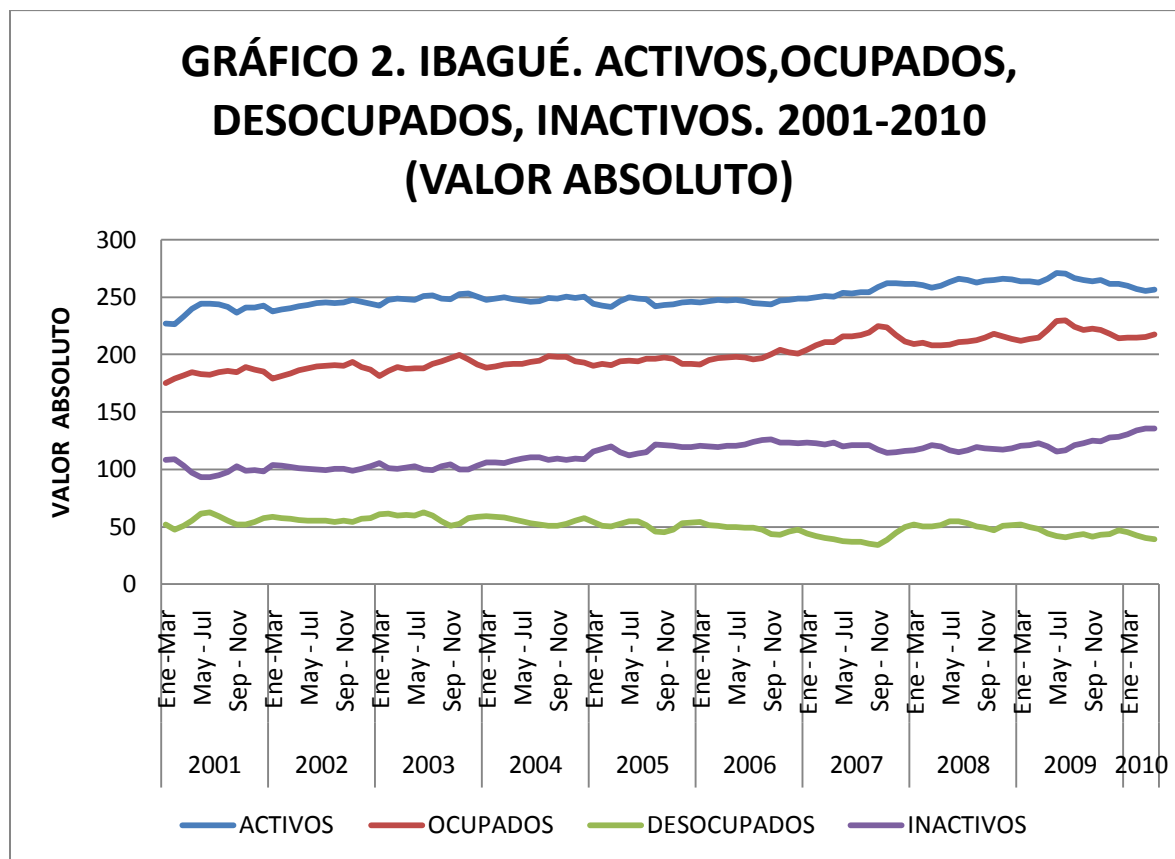
<sup>1</sup> Elaborado por Jorge Humberto Renza. Docente Universidad del Tolima. Coordinador del OET.  
<http://desarrollo.ut.edu.co/index2.html>

<sup>2</sup> La cobertura geográfica de la GEIH, desde el 2000 incluye trece ciudades y áreas metropolitanas: Bogotá, Medellín, Cali, Barranquilla, Bucaramanga, Manizales, Pasto, Pereira, Cúcuta, Ibagué, Montería, Cartagena y Villavicencio.

<sup>3</sup> El periodo de análisis va del segundo trimestre (Abril-junio) de 2009 al segundo trimestre de 2010.

La tasa global de participación (TGP) que es un buen indicador de la presión sobre el mercado laboral, cae del 68.9 al 65.5 por ciento, como se observa en el gráfico 1. Pero de todas maneras nos ubicamos en ambos casos por encima de la TGP promedio de las trece ciudades. Se sigue sosteniendo la tendencia a la disminución de la tasa global de participación que se inicia desde mediados del año pasado.

Un poco paradójicamente el ajuste del mercado laboral local se acompaña de una disminución en el número absoluto de ocupados que es de 4.000 personas y en el aumento de los inactivos y subempleados. Nuestra tasa de ocupación que es un buen reflejo del estado de la demanda de empleo disminuye de 57.4 a 55.5 por ciento. La gráfica número 2 señala cómo desde finales del año pasado el número de desempleados disminuye pero esto coincide con una caída en la PEA, ocupados y en los inactivos.



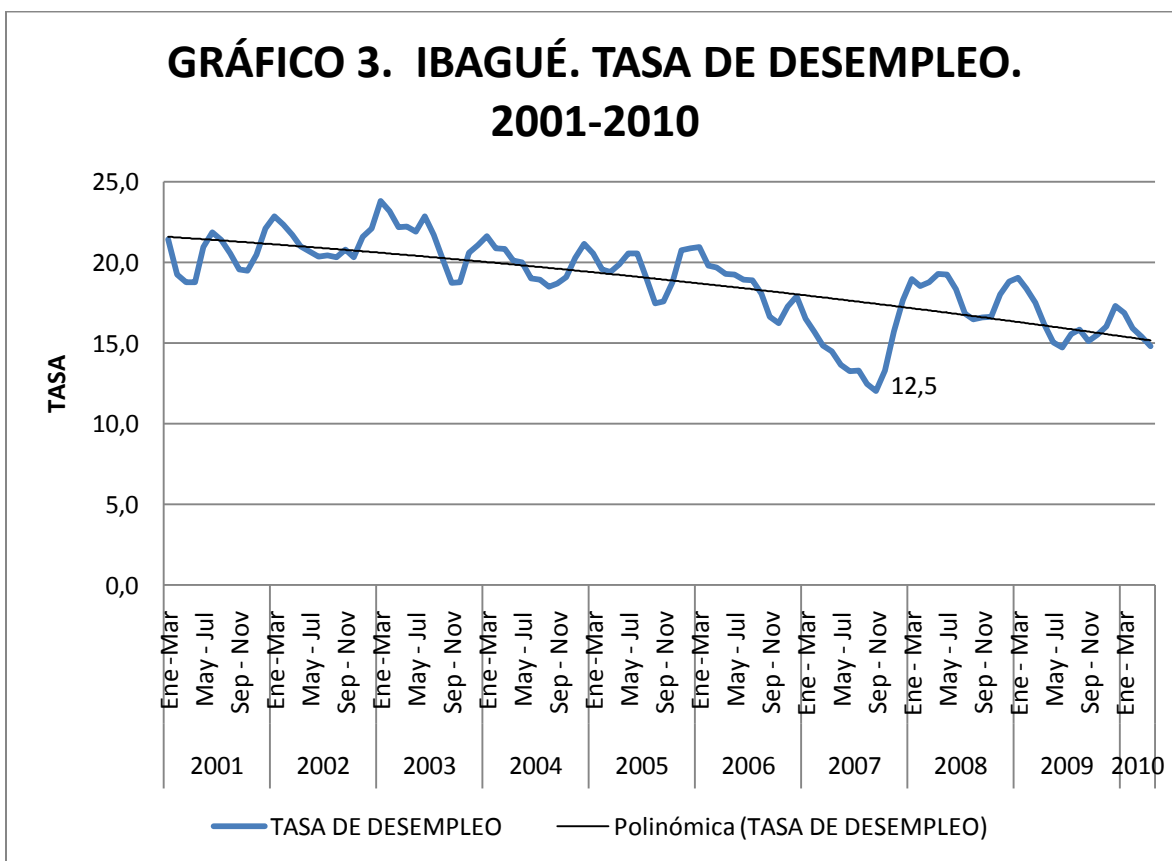
FUENTE. Elaboración propia con base en la Gran Encuesta Integrada de Hogares. Dane. 2009, 21010

### DESEMPLEO

Como ya se señaló la tasa de desempleo en nuestra ciudad se ubica en 15.3 por ciento al final del segundo trimestre de este año, es decir, 1.4 puntos porcentuales menos que el mismo trimestre del anterior periodo. La importante mejoría en el comportamiento de la tasa de desempleo se debe a múltiples factores. El demográfico que se expresa en el lento crecimiento en la población en edad de trabajar –PET-, que aumenta a tan sólo un uno por ciento anual, ritmo de crecimiento menor al de la

población total: 1.12 por ciento. La contracción en la PEA que disminuye en términos porcentuales y absolutos. Muy posiblemente el efecto de desaliento esté golpeando a los posibles oferentes de mano de obra en Ibagué. En este sentido, hay que señalar el aumento en los inactivos y, en especial de las mujeres dedicadas a los oficios del hogar. Interesante fenómeno que va en contravía del comportamiento laboral de las mujeres del resto de las trece ciudades, y segundo, el aumento en la matrícula estudiantil.

La tasa de desempleo a abril-junio en 2010 en Ibagué sigue superando el promedio de la tasa de desempleo de las trece ciudades de la muestra, más que duplicando los guarismos de la ciudad de menor desempleo Barranquilla ciudad en la cual el desempleo es de tan solo 7.6 por ciento. Si bien es cierto la tasa de desempleo a corto plazo disminuye. A largo plazo hay que señalar que no se logra bajar el desempleo a cifras inferiores al 15 por ciento <sup>4</sup> y que se está lejos de los guarismos de finales de 2007, fecha en la cual el desempleo cayó al 12.5 por ciento (Ver gráfico número 3)



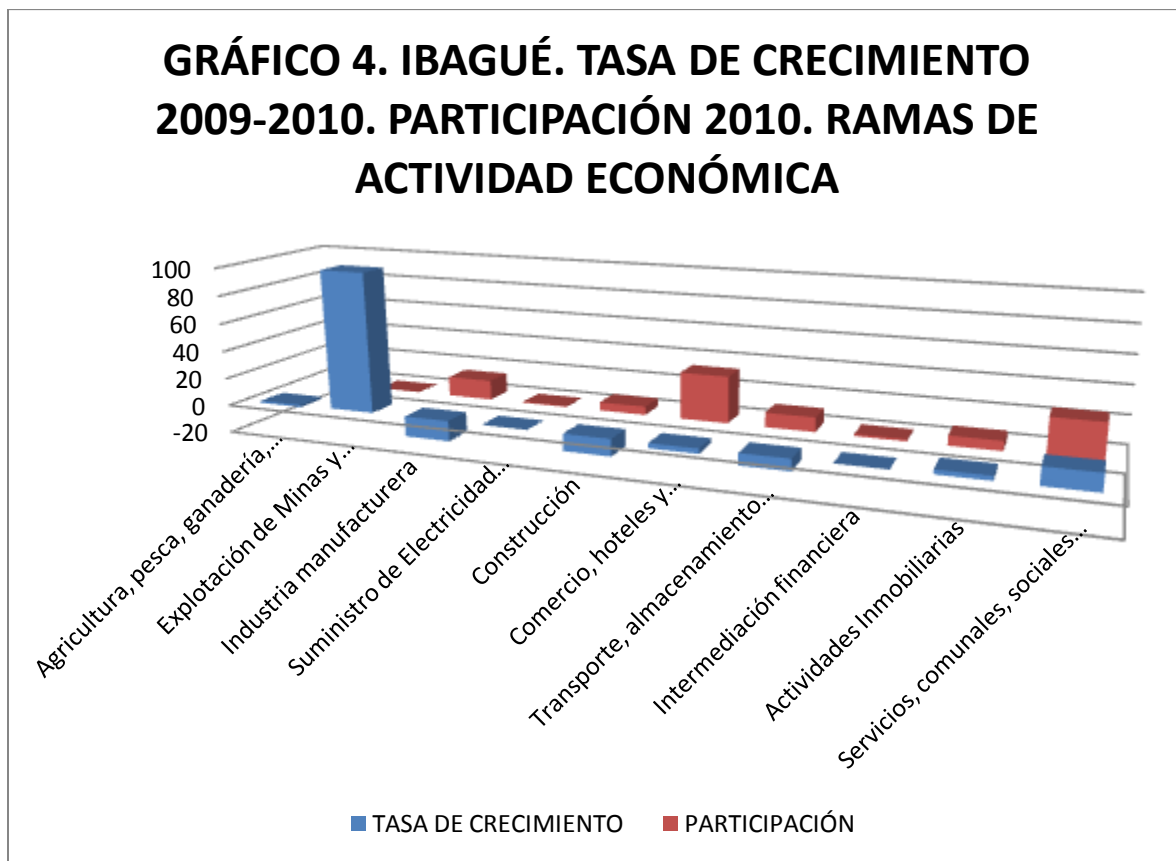
FUENTE. Elaboración propia con base en la Gran Encuesta Integrada de Hogares. Dane. 2009, 2010

<sup>4</sup> Una tasa de desempleo de más de un dígito es considerada socialmente explosiva por parte de la literatura especializada.

Si tomamos el comportamiento de los cesantes, se puede observar que la mayoría de la cesantía se explica por el comportamiento del sector comercio y de servicios comunales, sectores estos caracterizados por su gran movilidad ocupacional.

**OCUPADOS.**

La tasa de ocupación disminuye en 1.8 por ciento en el periodo de análisis, lo cual significa 4000 ocupados menos. Nuestra tasa de ocupación no solamente disminuye, sino que se encuentra por debajo del promedio de la tasa de ocupación de las trece ciudades de la muestra. Solamente en tres ciudades de las trece analizadas, la ocupación cae. Además de presentar la mayor caída porcentual en la tasa de ocupación, de 10 sectores incluidos en la GEIH, siete disminuyen en términos de ocupación. La crisis de la ocupación en Ibagué incluye a casi todo el abanico de actividades económicas. Por su importancia porcentual y de generación de empleo productivo y digno, sobresale la caída en el sector manufacturero que pierde 5000 puestos en un año.



FUENTE. Elaboración propia con base en la Gran Encuesta Integrada de Hogares. Dane. 2009, 2010

La industria manufacturera presenta en términos absolutos el mismo número de ocupados que tenía al principio del 2009. El proceso de revaluación y las dificultades macroeconómicas de orden nacional pueden haber afectado de manera considerable al sector textil y de la confecciones.

Al reducirse el mercado laboral, la informalidad y la formalidad cae en nuestra ciudad. La tasa de informalidad a II trimestre de 2010 es de 67 por ciento, lo que significa que de 217.000 personas ocupadas, 145.000 se encuentran en la informalidad. En Ibagué el 60 por ciento de los informales son cuenta propia. La informalidad en Ibagué tiene rostro femenino. La tasa de informalidad femenina supera la masculina en alrededor de cinco puntos porcentuales a finales de 2008 (Al respecto ver la página web del observatorio) y altos niveles de precarización, entre otros.

### **CALIDAD DEL EMPLEO**

Una hipótesis sobre el comportamiento del mercado laboral local señalaría que el gran problema del empleo en Ibagué no es solamente la alta tasa de desempleo que nos ha caracterizado en lo corrido de la década, sino el deterioro en la calidad del empleo. Con la escasa información disponible, se puede intentar una aproximación a la calidad del empleo.

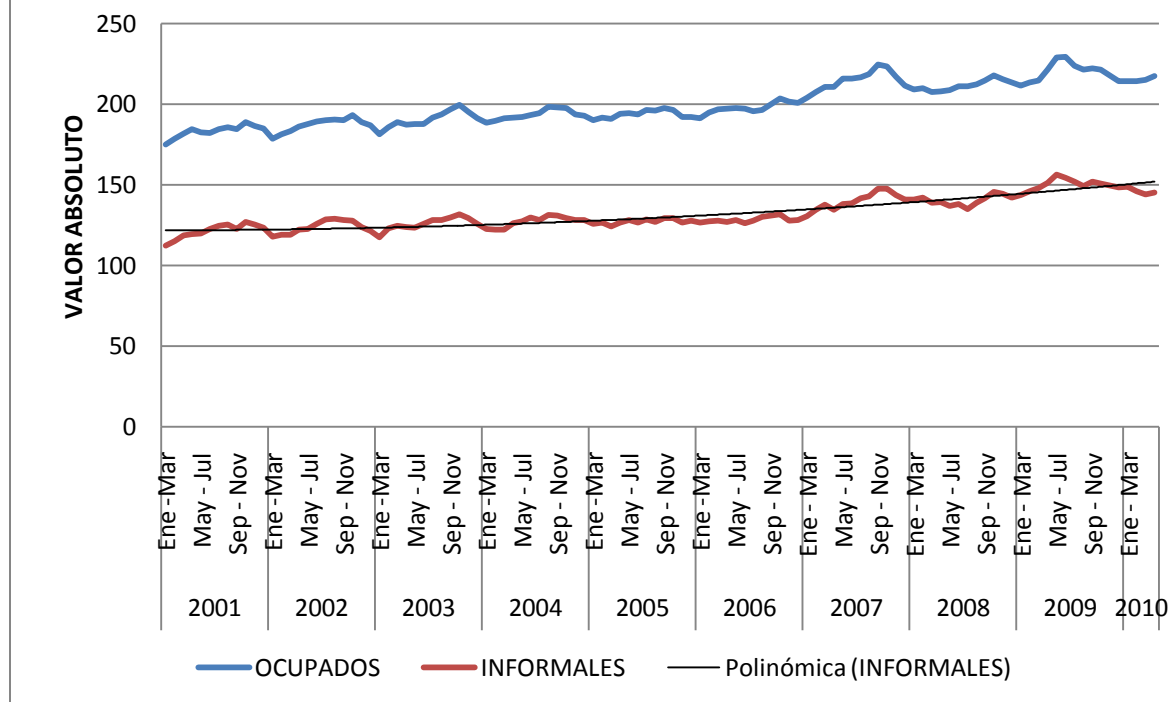
Primero, la alta tasa de informalización de la economía Ibaguereña. De 10 personas ocupadas a junio de 2010, casi siete se encuentran en la informalidad. Es una informalidad que afecta principalmente a las mujeres, según el OET la tasa de informalidad femenina supera a la masculina en siete puntos promedio, lo que permitiría hablar de una informalidad femenina del 70 por ciento y del 63 por ciento para los hombres. La informalidad en nuestra ciudad se asocia a bajos niveles de ingresos y de educación. En general es una informalidad que va de la mano con una alta precarización.

Si asumimos como concepto operativo de sector informal la suma de trabajadores por cuenta propia, trabajadores familiares no remunerados, el 46 por ciento<sup>5</sup> de los empleados particulares de empresas con menos de 10 trabajadores y los empleados domésticos, se tiene que en Ibagué a julio-septiembre de 2009, el 67.9 por ciento de la mano de obra empleada era informal, lo anterior significa que 152.000 personas se encontraban en la informalidad.

---

<sup>5</sup> Porcentaje estimado en el trabajo” Quienes son los informales en Ibagué. 2000-2006” Jorge Humberto Renza. Inédito.

## GRÁFICO 5. IBAGUÉ. OCUPADOS, INFORMALES. 2001-2010



FUENTE. Elaboración propia con base en la Gran Encuesta Integrada de Hogares. Dane. 2009, 2010

Segundo elemento en la calidad del empleo es el subempleo. Según la OIT el subempleo se relaciona con una situación alternativa de empleo que la persona desea desempeñar y está disponible para hacerlo. La Gran Encuesta Integrada de Hogares incluye información sobre el desempleo subjetivo y el objetivo, clasificados cada uno de ellos por insuficiencia de horas, condiciones de empleo inadecuado por competencias y por ingresos.

**Cuadro 1. Variación absoluta y porcentual del subempleo. Ibagué. 2008-2009**

**Abril-junio.**

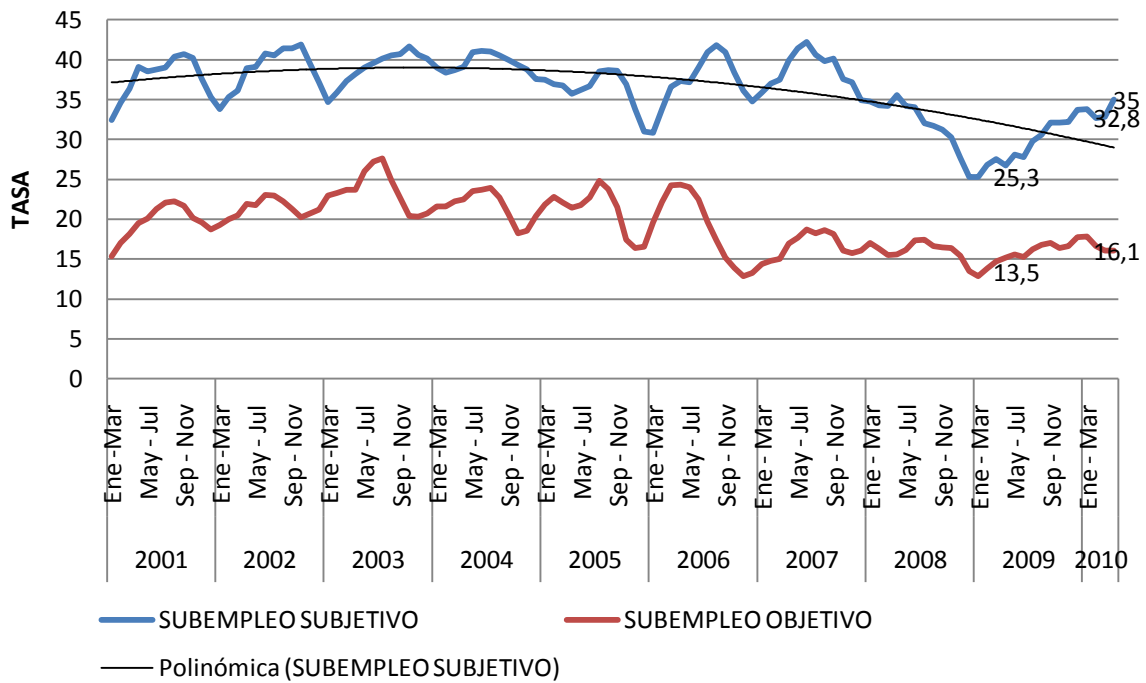
Población	Abril-junio.			
	2009	2010	Variación Absoluta(Miles)	%
<b>Subempleados Subjetivos</b>	71	90	19	26.7

<b>Insuficiencia de horas</b>	30	30	0	0
<b>Empleo inadecuado por competencias</b>	36	41	5	14
<b>Empleo inadecuado por ingresos</b>	61	79	18	29.5
<b>Subempleados Objetivos</b>	39	41	2	5
<b>Insuficiencia de horas</b>	20	16	4	-20
<b>Empleo inadecuado por competencias</b>	20	19	1	-0.5
<b>Empleo inadecuado por ingresos</b>	32	35	3	9
<b>Tasa de subempleo objetivo</b>	26.7	35		
<b>Tasa de subempleo subjetivo</b>	15.1	16		

FUENTE. Elaboración propia con base en la Gran Encuesta Integrada de Hogares. Dane. 2009, 2010

A nivel local el problema del subempleo no solamente se refleja en la alta tasa de subempleo. Al segundo trimestre de 2010 es de 51 por ciento, que nos ubica como la tercera ciudad de las trece analizadas, con mayor subempleo, sino que el gran problema es la dinámica del mismo. Como lo señala la gráfica 6, el subempleo se incrementa desde principios de este año llevándonos a tasas que no se presentaban desde el 2008, año de la crisis a nivel nacional. El mercado laboral local no solo se ajusta aumentando la inactividad y reduciendo la ocupación, sino que los que se quedan ocupados cada vez están más descontentos con su empleo. En el comportamiento del subempleo sobresale el incremento en el subempleo por ingresos, que crece un 22.5 por ciento en el periodo junio de 2009 a 2010.

**GRÁFICO 6. IBAGUÉ. TASA DE SUBEMPLEO  
SUBJETIVO Y OBJETIVO. 2001-2010.**



FUENTE. Elaboración propia con base en la Gran Encuesta Integrada de Hogares. Dane. 2009, 2010