

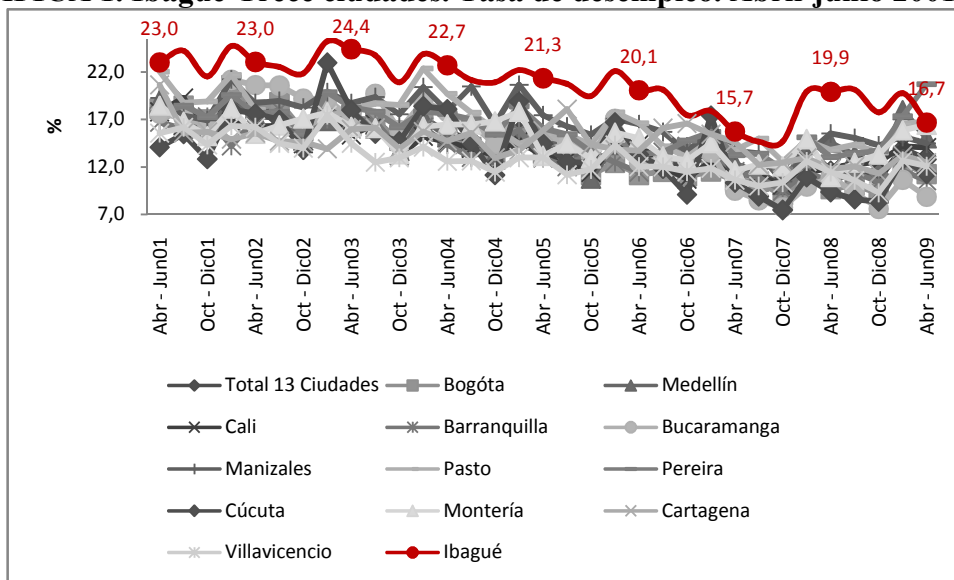
IBAGUE. INFORME TRIMESTRAL DE COYUNTURA LABORAL¹

Abril-junio de 2009

TENDENCIAS GENERALES:

Según cifras oficiales de la Gran Encuesta Integrada de Hogares del Dane de abril - junio de 2009², la tasa de desempleo para Ibagué se situó en 16.7 por ciento, trimestre móvil. Lo anterior, implica una considerable mejoría de la situación relativa del empleo dado que en el mismo periodo del año anterior este dato era del 19.9. Pasamos del deshonroso primer lugar en desempleo en la muestra de la encuesta del Dane, al tercer lugar siendo superados en desempleo por Pereira y Pasto. La cifra de desempleo del trimestre en cuestión es la más baja desde el periodo nov. 2007 enero 2008 y marca un fenómeno de quiebre en la tendencia del desempleo en Ibagué

GRÁFICA 1. Ibagué-Trece ciudades. Tasa de desempleo. Abril-junio 2001-2009



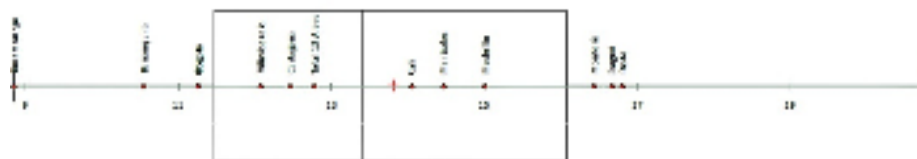
Fuente: Elaboración propia con base en la Gran Encuesta Integrada de Hogares. Dane. Abril-junio de 2009

La brecha existente entre el desempleo de nuestra ciudad y el de las trece ciudades se acorta y cada vez nuestro comportamiento se asimila más al nacional, como se observa en la Gráfica 1, aunque seguimos presentando un valor estadísticamente excepcional (Ver caja número 1)

¹ Elaborado por Jorge Humberto Renza. Docente Universidad del Tolima

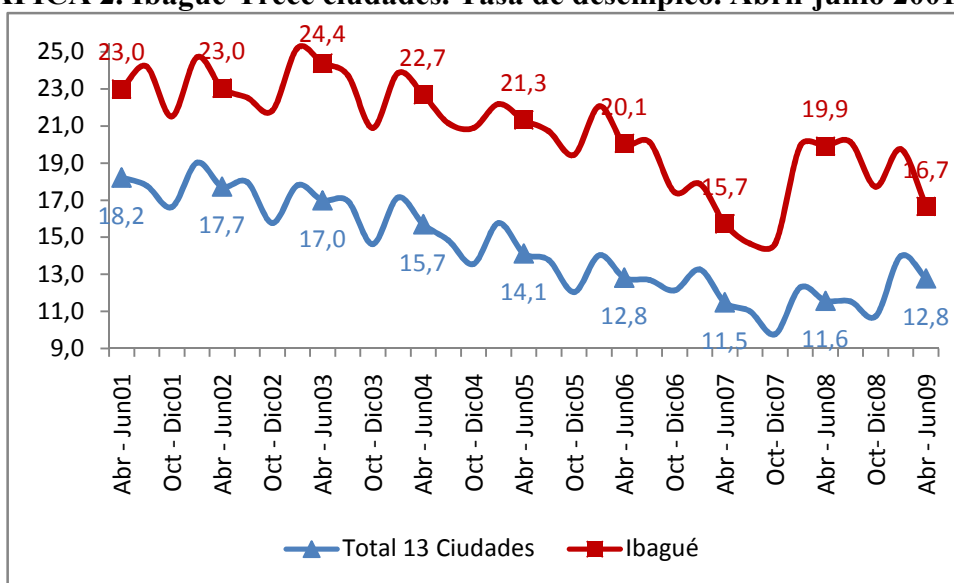
² La cobertura geográfica incluye trece ciudades y áreas metropolitanas: Bogotá, Medellín, Cali, Barranquilla, Bucaramanga, Manizales, Pasto, Pereira, Cúcuta, Ibagué, Montería, Cartagena y Villavicencio.

**CAJA NÚMERO 1. Tasa de desempleo. Ibagué y promedio de las trece ciudades.
Abril-junio 2009.³**



Fuente: Elaboración propia con base en la Gran Encuesta Integrada de Hogares. Dane. Abril-junio de 2009

GRÁFICA 2. Ibagué-Trece ciudades. Tasa de desempleo. Abril-junio 2001-2009



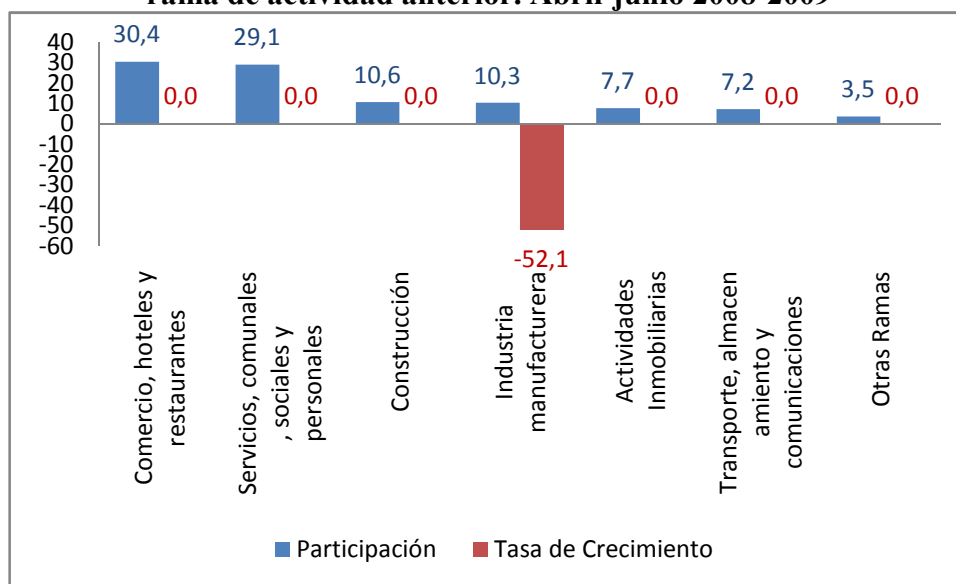
Fuente: Elaboración propia con base en la Gran Encuesta Integrada de Hogares. Dane. Abril-junio de 2009

³ La tasa de desempleo de Ibagué sigue estando por fuera del intervalo de confianza, con una media de 13.81 y una desviación típica de 3.13.

Entre desempleo y subempleo, a abril - junio de 2009, se encuentran 155.000 habitantes de Ibagué, que o estaban totalmente cesantes, o en condiciones de subempleo (desempleo disfrazado). Lo anterior es una situación dramática en una oferta laboral de 265.000 habitantes y una población urbana de 488.000 habitantes. Solamente 6 personas de la oferta laboral en Ibagué, se encontraban plenamente ocupadas.

Si de los desempleados tomamos solamente los cesantes, observamos que en el periodo de estudio analizando por el sector de origen, solamente en la industria manufacturera disminuyó el número de cesantes, lo cual refleja el tipo de posible movilidad intersectorial en la ocupación en nuestra ciudad.

GRÁFICA 3. Ibagué. Distribución porcentual y variación de la población cesante según rama de actividad anterior. Abril-junio 2008-2009



Fuente: Elaboración propia con base en la Gran Encuesta Integrada de Hogares. Dane. Abril-junio de 2009⁴

Una primera aproximación a las cifras de ocupación del mercado laboral local del segundo trimestre de 2008-2009, permite señalar que la ocupación creció, se generaron 13.000 nuevos empleos (Ver cuadro 1 y gráfica 3) que permitieron absorber el incremento de la oferta laboral en 9.000 personas y afrontar el desempleo acumulado de periodos anteriores. En términos de incremento anual la PEA cede en su ritmo de crecimiento, la presión sobre el mercado laboral disminuye.

⁴ Otras ramas: Agricultura, ganadería, caza, silvicultura y pesca; explotación de minas y canteras, suministro de electricidad, gas y agua e intermediación financiera

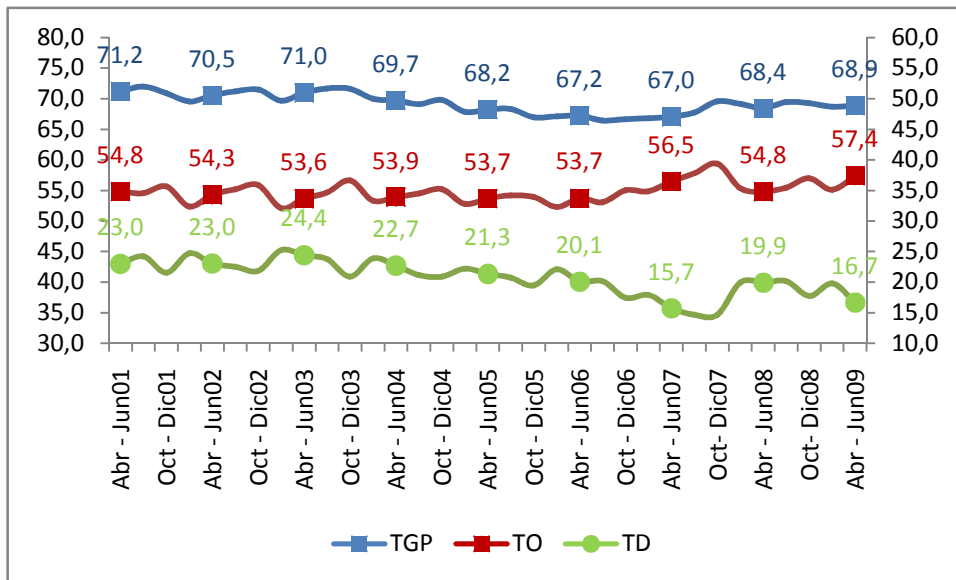
Cuadro 1. Ibagué. Variación absoluta y porcentual de algunas categorías del mercado laboral. Abril-junio 2008-2009.

Población	Abril-junio			
	2008	2009	Variación Absoluta(Miles)	%
Ocupados	208	221	13	6.5
Desocupados	52	44	-7	-14.4
Inactivos	120	120	0	0.2
Subempleados Subjetivos	92	71	-21	-23.1
Subempleados Objetivos	40	40	0	-0.5

Fuente: Elaboración propia con base en la Gran Encuesta Integrada de Hogares. Dane. Abril-junio de 2009

La tasa global de participación (TGP) de Ibagué fue de 68.9 por ciento, porcentaje que presenta un incremento frente a igual trimestre del año anterior (Ver gráfica 4). La TGP del primer trimestre de 2009 es la más alta, junto con Montería de la muestra de las trece ciudades.

GRÁFICA 4. Ibagué. Tasa global de participación, tasa de ocupación y tasa de desempleo. Abril-Junio 2001-2009



Fuente: Elaboración propia con base en la Gran Encuesta Integrada de Hogares. Dane. Abril-junio de 2009

POBLACIÓN

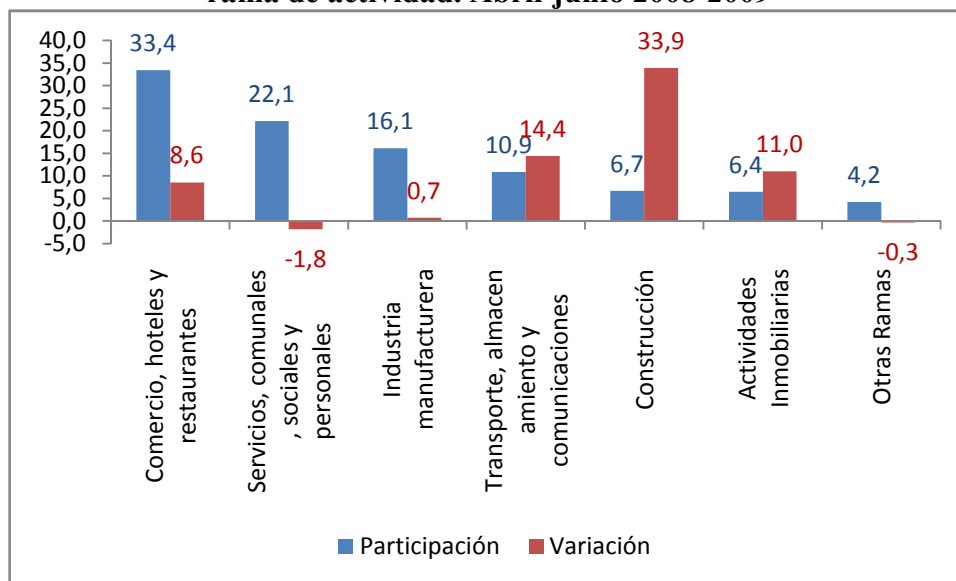
La población total proyectada urbana para Ibagué teniendo como base el último Censo de Población de 2005, a marzo-junio de 2009 es de 488.000 personas, de las cuales 386.000 corresponden a Población en Edad de Trabajar (PET) y 266.000 a Población Económicamente Activa (PEA), es decir, la oferta laboral. La tasa de crecimiento anual de la población ibaguereña es de 1.0 por ciento entre marzo-junio de 2008-2009. La tercera cifra más baja de las trece ciudades de la muestra del DANE después de Pereira y Manizales, ciudades en las cuales la población crece muy lentamente, posiblemente por la vigencia de la emigración hacia España y por la crisis de la economía cafetera, que ha significado un despoblamiento sobretodo de la población joven.

Al analizar las cifras del II trimestre del 2009 con igual período del año anterior se puede observar que la PEA aumenta en un 2.3 por ciento, reflejando esto un ligero aumento de la oferta laboral en Ibagué, vale decir, 6.000 nuevas personas buscan empleo. La economía ibaguereña en este periodo presenta la más baja tasa de crecimiento de la oferta laboral de las trece ciudades, la presión sobre el mercado laboral aunque es positiva disminuye. Los elementos que explican el anterior comportamiento son similares a los que se vinculan al comportamiento de la TGP,⁵ y hacen referencia a la baja presión demográfica y muy posiblemente al fenómeno de desaliento o de abandono de la búsqueda de empleo para refugiarse en el cuenta propismo o estrategias de sobrevivencia. No existe evidencia que avale la hipótesis de disminución de la deserción escolar, por el contrario el Observatorio de la Educación de la Universidad del Tolima, señala que esta sigue en aumento. El 88.5 por ciento de la PEI está constituido por estudiantes y amas de casa. Si analizamos la variación en el número de personas que se encuentran estudiando este casi no varía, pero sigue representando un alto porcentaje de los inactivos. Si agregamos los inactivos a los desempleados y a la población menor de 12 años y a la mayor de 65, se puede tener una idea de la tasa de dependencia. A abril-junio de 2009, aproximadamente 208.000 personas se consideran dependientes y teniendo en cuenta que el número de ocupados llega a 221.000, la tasa de dependencia es de 0.9, es decir, existen 0.9 personas dependientes por cada persona ocupada.

La tasa de ocupación promedio en el periodo abril-junio de 2009 ascendió al 57.4 (Ver gráfica 4) por ciento, en Ibagué, lo cual significa que de cada cien personas de la oferta laboral 57.4 se encuentran ocupadas. Porcentualmente la mayoría de los ocupados lo hacen en el sector comercio y en servicios personales y comunales, que generan el 55.6 por ciento de la ocupación total. La Tasa de Ocupación de abril-junio de 2009 aumenta considerablemente frente a la del mismo periodo del 2008. Los aumentos más significativos y de relevancia por su participación porcentual en el empleo fueron construcción y transporte. Entre abril-junio de 2008 y 2009, el empleo aumentó en todos los sectores económicos a excepción de suministro de gas y de intermediación financiera que permanecieron constantes. Es la única ciudad de la muestra en la cual todos los sectores económicos aumentan o por lo menos permanecen constantes, situación paradójica en momento de plena crisis de la economía nacional.

⁵ Hay que sumarle posiblemente la aparición de expectativas negativas sobre el crecimiento económico en el presente año.

GRÁFICA 5. Ibagué. Distribución porcentual y variación de la población ocupada, según rama de actividad. Abril-junio 2008-2009



Fuente: Elaboración propia con base en la Gran Encuesta Integrada de Hogares. Dane. Abril-junio de 2009⁶

Entre abril-junio de 2008 e igual periodo del 2009, la tasa de ocupación aumentó en las trece ciudades a excepción de Pereira, Villavicencio, Montería y Pasto. La media de las tasas de ocupación aumentó de 54 a 55. En la ciudad de Ibagué, la tasa de ocupación superó la media de las trece ciudades en ambos periodos.

Si asumimos como concepto operativo de sector informal la suma de trabajadores por cuenta propia, trabajadores familiares no remunerados, el 46 por ciento⁷ de los empleados particulares de empresas con menos de 10 trabajadores y los empleados domésticos, se tiene que en Ibagué a abril-junio de 2009, el 68.5 por ciento de la mano de obra empleada era informal, lo anterior significa que 151.720 personas se encontraban en la informalidad. En el 2008, en el segundo trimestre, la informalidad así medida llegaba al 66.5 por ciento. Las cifras de Ibagué superan al total de las trece ciudades que en abril-junio de 2008 y 2009 se ubicaban en 66.1 y 65.9 por ciento, respectivamente. El empleo en Ibagué crece vinculado al aumento de la informalidad de subsistencia.

La precarización de la ocupación se refleja en el comportamiento de la ocupación. En el periodo de análisis el empleo aumenta en 13.000 personas, pero la informalidad lo hace en 13.400. La nueva ocupación se logra vía aumento de la informalidad. La formalidad disminuye, es más el empleo asalariado, a pesar del aumento de la ocupación permanece constante. Es un crecimiento del empleo acosta de las condiciones de un empleo digno y estable.

⁶ Otras ramas: Agricultura, ganadería, caza, silvicultura y pesca; explotación de minas y canteras, suministro de electricidad, gas y agua e intermediación financiera

⁷ Porcentaje estimado en el trabajo " Quienes son los informales en Ibagué. 2000-2006" Jorge Humberto Renza. Inédito.

SUBEMPLEO

Según la OIT el subempleo se relaciona con una situación alternativa de empleo que la persona desea desempeñar y está disponible para hacerlo. La Gran Encuesta Integrada de Hogares incluye información sobre el desempleo subjetivo y el objetivo, clasificados cada uno de ellos por insuficiencia de horas, condiciones de empleo inadecuado por competencias y por ingresos.

**Cuadro 2. Variación absoluta y porcentual del subempleo. Ibagué. 2008-2009
Abril-junio.**

Población	Abril-junio			
	2008	2009	Variación Absoluta(Miles)	%
Subempleados Subjetivos	92	71	-21	-23
Insuficiencia de horas	38	30	-8	-21
Empleo inadecuado por competencias	50	36	-14	-28
Empleo inadecuado por ingresos	77	61	-16	-21
Subempleados Objetivos	40	40	0	0
Insuficiencia de horas	18	21	3	16
Empleo inadecuado por competencias	22	23	1	4
Empleo inadecuado por ingresos	33	34	1	3

Fuente: Elaboración propia con base en la Gran Encuesta Integrada de Hogares. Dane.
Abril-junio de 2009

La tasa de subempleo disminuyó en nuestra ciudad entre abril-junio del 2008 e igual período del 2009, de 51.2 a 41.8 por ciento, disminución que refleja supuestamente una mejoría en las condiciones del mercado laboral ibaguereño, en el marco de una evidente crisis de la economía, a nivel nacional, como ya lo habíamos señalado. El subempleo por competencias es el que presenta una mayor mejoría. Es probable que el aparato escolar se esté adecuando a las necesidades del mercado laboral. Pero llama la atención la fuerte disminución del subempleo por ingresos, en el marco de una mayor precarización del mercado laboral.

Glosario

La distribución de la población según los conceptos de fuerza de trabajo es la siguiente:

Población total (PT). Está constituida por la población civil no institucional residente en hogares particulares. Esta población se estima con base en los resultados proyectados de los censos de población.

Población en edad de trabajar (PET). Está constituida por las personas de 12 años y más en las zonas urbanas y 10 años y más en las zonas rurales. Se divide en población económicamente activa y población económicamente inactiva.

Población económicamente activa (PEA). También se le llama fuerza laboral y está conformada por las personas en edad de trabajar que trabajan o están buscando empleo.

Ocupados (OC). Son las personas que durante el período de referencia se encontraban en una de las siguientes situaciones:

1. Trabajó por lo menos una hora remunerada en dinero o en especie en la semana de referencia.
2. Los que no trabajaron la semana de referencia, pero tenían un trabajo.
3. Trabajadores familiares sin remuneración que trabajaron en la semana de referencia por lo menos 1 hora.

Subempleo y Condiciones de Empleo Inadecuado

1. Subempleo por insuficiencia de horas.

Ocupados que desean trabajar más horas ya sea en su empleo principal o secundario y tienen una jornada inferior a 48 horas semanales.

2. Condiciones de empleo inadecuado.

- Por competencias
- Por ingresos

Ocupados Temporales. Están constituidos por las personas que ejercen un trabajo de forma esporádica o no continua, trabajando sólo por ciertas épocas o períodos o cuando tienen un contrato de trabajo hasta por un (1) año.

Desocupados (DS). Son las personas que en la semana de referencia se encontraban en una de las siguientes situaciones:

1. Desempleo abierto:
Sin empleo en la semana de referencia.
Hicieron diligencias en el último mes.
Tienen Disponibilidad.

2. Desempleo oculto:

Sin empleo en la semana de referencia.

No hicieron diligencias en el último mes, pero sí en los últimos 12 meses y tienen una razón válida de desaliento.

3. Tienen Disponibilidad.

Desempleo

Razones válidas:

- No hay trabajo disponible en la ciudad.
- Está esperando que lo llamen.
- No sabe cómo buscar trabajo.
- Está cansado de buscar trabajo.
- No encuentra trabajo apropiado en su oficio o profesión.
- Está esperando la temporada alta.
- Carece de la experiencia necesaria.
- No tiene recursos para instalar un negocio.
- Los empleadores lo consideran muy joven o muy viejo.

Razones no válidas:

- Se considera muy joven o muy viejo.
- Actualmente no desea conseguir trabajo.
- Responsabilidades familiares.
- Problemas de salud.
- Está estudiando.
- Otra razón.

La población desempleada esta compuesta por dos grupos:

- Cesante. Es la persona que habiendo trabajado antes por lo menos durante dos semanas consecutivas se encuentra desocupada buscando empleo.
- Aspirante. Es la persona que busca trabajo por primera vez.

Población económicamente inactiva (PEI). Comprende a todas las personas en edad de trabajar que en la semana de referencia no participan en la producción de bienes y servicios porque no necesitan, no pueden o no están interesadas en tener actividad remunerada. A este grupo pertenecen estudiantes, amas de casa, pensionados, jubilados, rentistas, inválidos (incapacitados permanentemente para trabajar), personas que no les llama la atención o creen que no vale la pena trabajar.

Variables e Indicadores. Principales indicadores:

Porcentaje de PET. Este indicador muestra la relación porcentual entre el número de personas que componen la población en edad de trabajar frente a la población total.

Tasa global de participación. Es la relación porcentual entre la población económicamente activa y la población en edad de trabajar. Este indicador refleja la presión de la población sobre el mercado laboral.

Tasa bruta de participación. Este indicador muestra la relación porcentual entre el número de personas que componen el mercado laboral frente al número de personas que integran la población total.

Tasa de desempleo. Es la relación porcentual entre el número de personas que están buscando trabajo (DS) y el número de personas que integran la fuerza laboral (PEA).

Está compuesta por:

- a) Tasa de desempleo abierto
- b) Tasa de desempleo oculto

Tasa de ocupación. Es la relación porcentual entre la población ocupada (OC) y el número de personas que integran la población en edad de trabajar (PET).

Tasa de subempleo. Es la relación porcentual entre el número de personas subempleadas (S) y el de personas que integran la fuerza laboral (PEA).

Está compuesta por:

- a) Tasa de subempleo por insuficiencia de horas
- b) Tasa de subempleo por condiciones de empleo inadecuado
- c) Tasa de subempleo competencias
- d) Tasa de subempleo por ingresos