

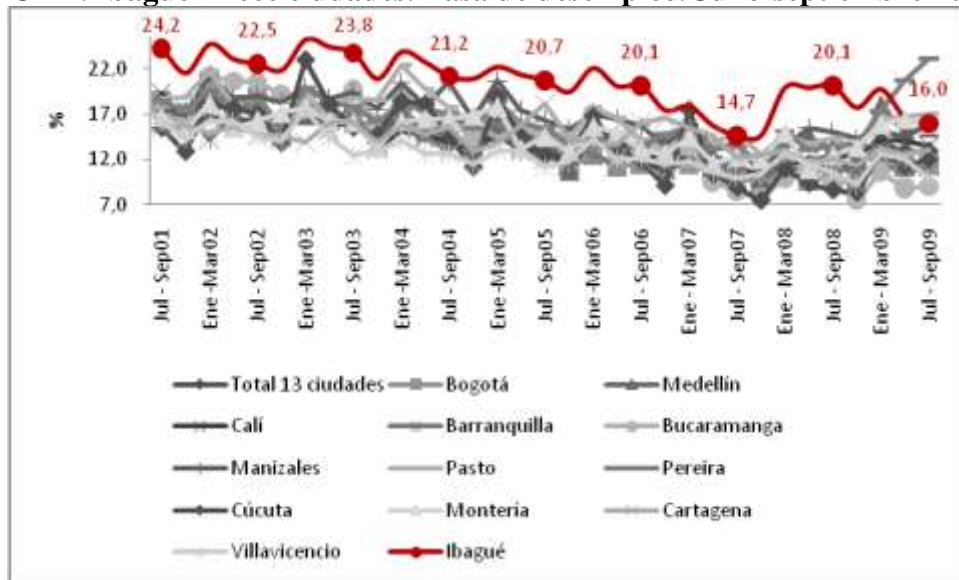
IBAGUE. INFORME TRIMESTRAL DE COYUNTURA LABORAL¹

Julio-septiembre de 2009

TENDENCIAS GENERALES:

La tasa de desempleo para Ibagué se situó en 16 por ciento, trimestre móvil, a julio septiembre de 2009 según cifras oficiales de la Gran Encuesta Integrada de Hogares del Dane². De un total de trece ciudades incluidas en la muestra, solamente en 4 el desempleo disminuye. Ibagué es la ciudad en la cual el desempleo presenta una mayor mejoría, al caer 4 puntos porcentuales en el citado periodo, el número absoluto de desempleados cae en 4.000 personas. A primera vista, lo anterior, implica un muy buen comportamiento del mercado laboral en nuestra ciudad dado que pasamos del deshonroso primer lugar en desempleo, al tercer lugar siendo superados en desempleo por Pereira y Pasto.

GRÁFICA 1. Ibagué-Trece ciudades. Tasa de desempleo. Julio-septiembre 2001-2009



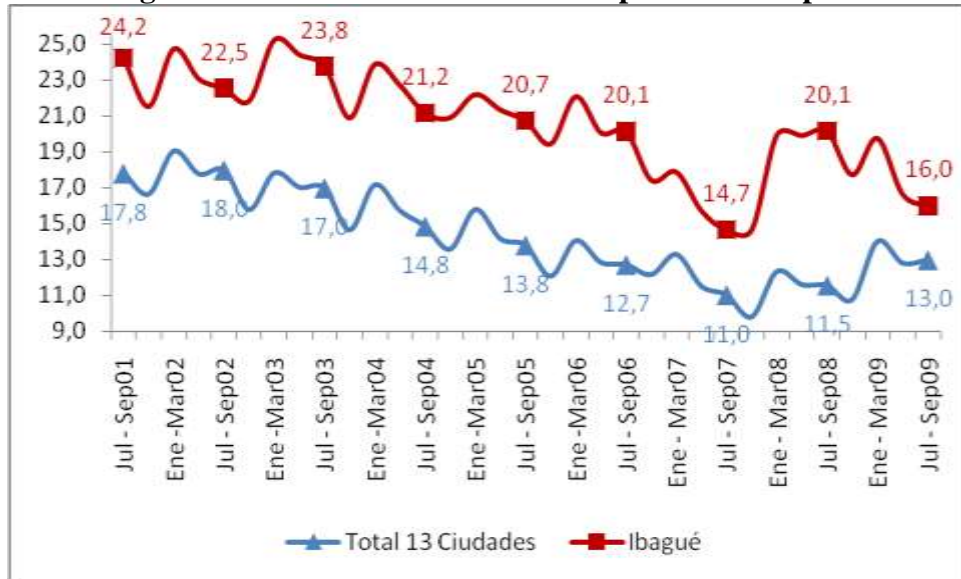
Fuente: Elaboración propia con base en la Gran Encuesta Integrada de Hogares. Dane. Julio-septiembre de 2009

La brecha existente entre el desempleo de nuestra ciudad y el de las trece ciudades, a pesar de cierto comportamiento errático, se acorta y cada vez nuestro comportamiento se asimila más al de las trece ciudades, como se observa en la Gráfica 2

¹ Elaborado por Jorge Humberto Renza. Docente Universidad del Tolima

² La cobertura geográfica incluye trece ciudades y áreas metropolitanas: Bogotá, Medellín, Cali, Barranquilla, Bucaramanga, Manizales, Pasto, Pereira, Cúcuta, Ibagué, Montería, Cartagena y Villavicencio.

GRÁFICA 2. Ibagué-Trece ciudades. Tasa de desempleo. Julio-Septiembre 2001-2009

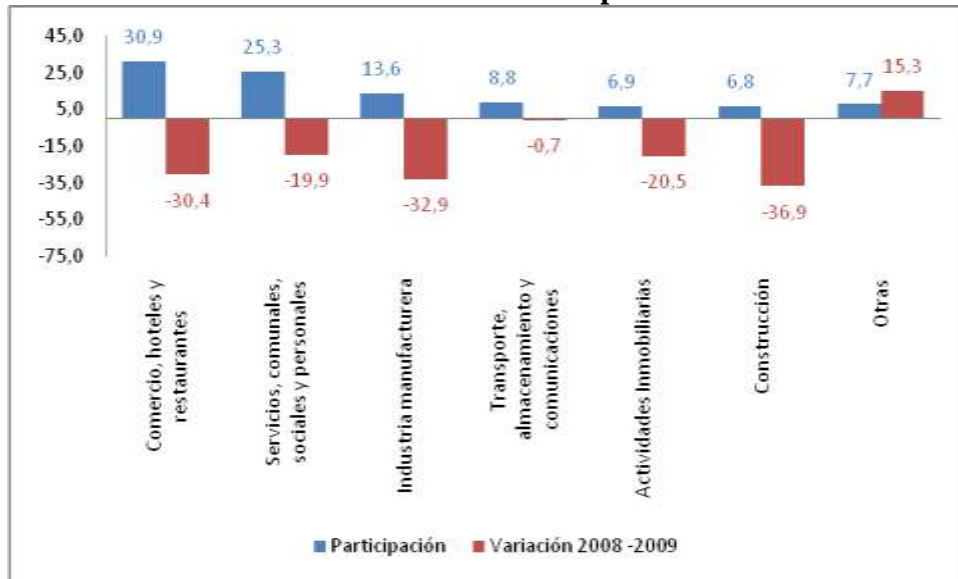


Fuente: Elaboración propia con base en la Gran Encuesta Integrada de Hogares. Dane. Julio-septiembre de 2009

La mejoría de Ibagué en la clasificación de las ciudades por índice de desempleo se explica en buena medida por el empeoramiento de las condiciones de la coyuntura económica en ciudades como Pereira y Pasto. En la primera el impacto de la revaluación, la crisis cafetera y la caída de las remesas sobre el empleo, es evidente. En la segunda las dificultades fronterizas con Ecuador marcan el repunte en su tasa de desempleo.

De todas maneras la tasa de desempleo de Ibagué es muy alta. Desde finales del año 2007 supera de manera persistente el 15 por ciento (Ver gráfica 2). Entre desempleo y subempleo, a abril - junio de 2009, se encuentran 165.000 habitantes de Ibagué, que o estaban totalmente cesantes, o en condiciones de subempleo (desempleo disfrazado), porque no se sienten satisfechos con su trabajo por ser insuficiente el ingreso, por estar desempeñando un oficio para el cual no se capacitaron o por tener una jornada inferior a la legal. Lo anterior es una situación dramática en una oferta laboral de 267.000 habitantes y una población urbana de 492.000 habitantes. Solamente 4 personas de la oferta laboral en Ibagué, se encontraban plenamente ocupadas. Hay que recordar que una persona se encuentra ocupada, según el DANE, cuando en la semana previa a la aplicación de la encuesta ha realizado una actividad de por lo menos una hora, remunerada o no.

GRÁFICA 3. Ibagué. Distribución porcentual y variación de la población cesante según rama de actividad anterior. Julio-Septiembre 2008-2009



Fuente: Elaboración propia con base en la Gran Encuesta Integrada de Hogares. Dane. Julio-Septiembre de 2009³

Una primera aproximación a las cifras de ocupación del mercado laboral local del tercer trimestre de 2008-2009, permite señalar que la ocupación creció, se generaron 13.000 nuevos empleos (Ver cuadro 1 y gráfica 3) que permitieron absorber el incremento de la oferta laboral en 2.000 personas y seguir afrontando el desempleo acumulado de periodos anteriores. Pero no solamente la PEA disminuye su ritmo de crecimiento, sino que el mercado laboral de nuestra ciudad se ajusta vía aumento de la inactividad la cual crece en 4000 personas. Ibagué presenta en términos del crecimiento ocupacional el mismo perfil que la mayoría de las ciudades de la muestra, bueno es más que las ciudades intermedias, las cuales fincan su esfuerzo de crecimiento de su ocupación en el sector de Servicios Comunales y Personales, un poco a diferencia de Cali y Bogotá, por ejemplo, en las cuales el empleo crece jalonado por la industria manufacturera. Además del sector de Servicios comunales y personales, en Ibagué, crece la ocupación en las actividades agrícolas y en el sector transporte. Llama la atención el pobre comportamiento de generación de empleo de la construcción que en lo corrido del año no se recupera.

³ Otras ramas: Agricultura, ganadería, caza, silvicultura y pesca; explotación de minas y canteras, suministro de electricidad, gas y agua e intermediación financiera

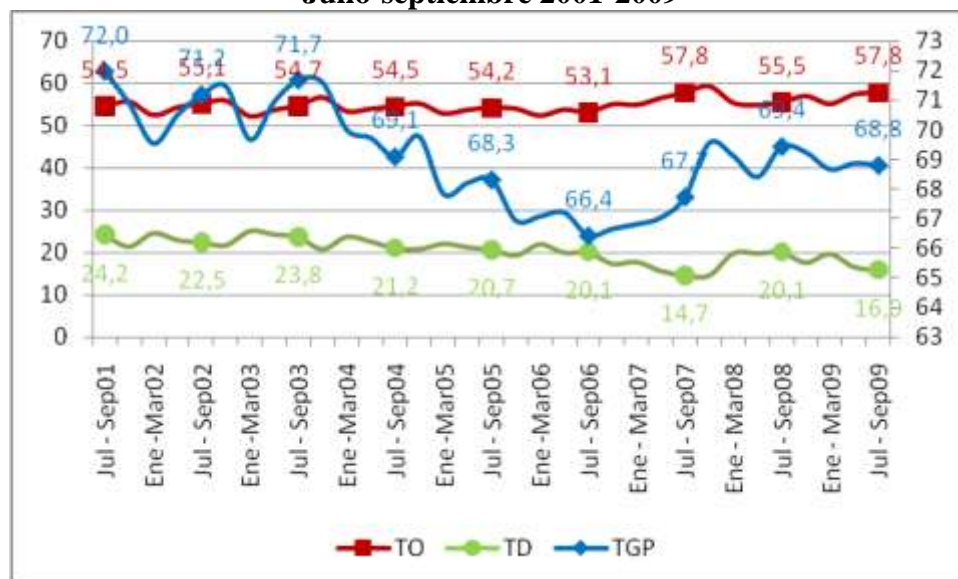
Cuadro 1. Ibagué. Variación absoluta y porcentual de algunas categorías del mercado laboral. Julio-Septiembre 2008-2009.

Población	Abril-junio			
	2008	2009	Variación Absoluta (Miles)	%
Ocupados	211	224	13	6.0
Desocupados	53	43	-11	-20.2
Inactivos	117	121	4	3.7
Subempleados Subjetivos	85	79	-5	-6.2
Subempleados Objetivos	46	43	-3	-6.1

Fuente: Elaboración propia con base en la Gran Encuesta Integrada de Hogares. Dane. Julio-septiembre de 2009

La tasa global de participación (TGP) de Ibagué fue de 68.8 por ciento, (Ver gráfica 4). porcentaje que a pesar de caer frente a igual periodo del año anterior, es la más alta, junto con Montería de la muestra de las trece ciudades .

GRÁFICA 4. Ibagué. Tasa global de participación, tasa de ocupación y tasa de desempleo. Julio-septiembre 2001-2009



Fuente: Elaboración propia con base en la Gran Encuesta Integrada de Hogares. Dane. Julio-septiembre de 2009

POBLACIÓN

La población total proyectada urbana para Ibagué teniendo como base el último Censo de Población de 2005, a julio-septiembre de 2009 es de 492.000 personas, de las cuales 387.000, es decir, el 78.6 por ciento corresponden a Población en Edad de Trabajar (PET) y 267.000 a Población Económicamente Activa (PEA), es decir, la oferta laboral. La tasa de crecimiento

anual de la población ibaguereña es de 1.23 por ciento entre julio-septiembre de 2008-2009. La cuarta cifra más baja de las trece ciudades de la muestra del DANE después de Bucaramanga, Pereira y Manizales.

Al analizar las cifras del III trimestre del 2009 con igual período del año anterior se puede observar que la PEA aumenta en un 0.69 por ciento, reflejando esto un aumento cercano a cero, de la oferta laboral en Ibagué, vale decir, solamente 2000 nuevas personas se vincularon al mercado laboral. La economía ibaguereña en este periodo presenta la más baja tasa de crecimiento de la oferta laboral de las trece ciudades, la presión de nuevas personas sobre el mercado laboral, en términos de crecimiento de la oferta laboral, casi desaparece. Los elementos que explican el anterior comportamiento pueden ser varios y se vinculan a diferentes hipótesis. Primero, el fin de la crisis económica en Ibagué y el inicio de la tan esperada recuperación. Segundo, son similares a los que se vinculan al comportamiento de la TGP,⁴ y hacen referencia a la baja presión demográfica y muy posiblemente al fenómeno de desaliento o de abandono de la búsqueda de empleo para refugiarse en el cuenta propismo o estrategias de sobrevivencia. Tercero inconsistencias en el manejo de las cifras. En plena crisis mundial, cuando la industria y casi todos los sectores económicos se desploman a nivel nacional, la ocupación crece a una tasa interanual de 6.1 por ciento en Ibagué. Claro está: absolutamente todos estos nuevos empleos son empleos precarios de muy baja calidad.

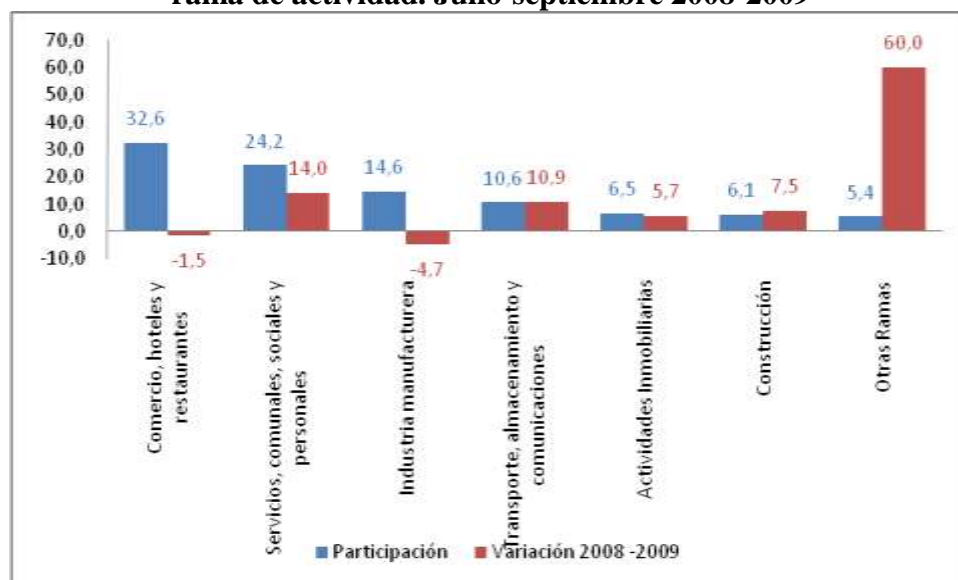
El 85.1 por ciento de la PEI está constituido por estudiantes y amas de casa. Si agregamos los inactivos a los desempleados y a la población menor de 12 años y a la mayor de 65, se puede tener una idea de la tasa de dependencia. A julio-septiembre de 2009, aproximadamente 269.000 personas se consideran dependientes y teniendo en cuenta que el número de ocupados llega a 224.000, la tasa de dependencia es de 1.2, es decir, existen 1.2 personas dependientes por cada persona ocupada, en el mismo periodo en el 2008, este cálculo ascendía a 0.9

Entre julio-septiembre de 2008 e igual periodo del 2009, la tasa de ocupación aumentó en once de las trece ciudades. La media de las tasas de ocupación aumentó de 55 a 55.2 en pleno periodo de crisis. En la ciudad de Ibagué, la tasa de ocupación superó la media de las trece ciudades en ambos periodos.

La tasa de ocupación promedio en el periodo julio-septiembre de 2009 ascendió al 55.2 (Ver gráfica 4) por ciento, en Ibagué, lo cual significa que de cada cien personas de la oferta laboral 55.2 se encuentran ocupadas. Aunque la mayoría de los ocupados lo hacen en el sector comercio, que genera el 32 por ciento de la ocupación total, su perfil ocupacional no se diferencia de la mayoría de las ciudades de la muestra. De hecho aun las grandes ciudades ocupan más o menos el 30 por ciento de su mano de obra en el sector comercio. La Tasa de Ocupación de julio-septiembre de 2009 es muy similar a la del mismo periodo del 2008. Los aumentos más significativos y de relevancia por su participación porcentual en el empleo son servicios, comunales, sociales y personales. Entre julio-septiembre de 2008 y 2009, el empleo aumentó en cinco de los diez sectores económicos. La agricultura, pesca, ganadería, caza y silvicultura presentan un excepcional crecimiento de la mano de obra ocupada, aunque su participación en la muestra es casi despreciable.

⁴ Hay que sumarle posiblemente la aparición de expectativas negativas sobre el crecimiento económico en el presente año.

GRÁFICA 5. Ibagué. Distribución porcentual y variación de la población ocupada, según rama de actividad. Julio-septiembre 2008-2009



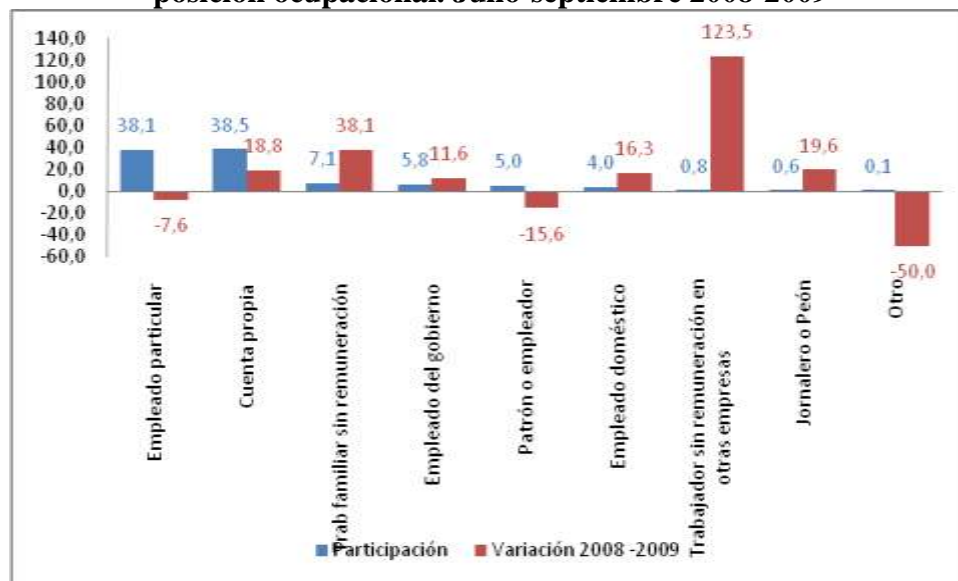
Fuente: Elaboración propia con base en la Gran Encuesta Integrada de Hogares. Dane. Julio-septiembre de 2009⁵

Si asumimos como concepto operativo de sector informal la suma de trabajadores por cuenta propia, trabajadores familiares no remunerados, el 46 por ciento⁶ de los empleados particulares de empresas con menos de 10 trabajadores y los empleados domésticos, se tiene que en Ibagué a julio-septiembre de 2009, el 67.9 por ciento de la mano de obra empleada era informal, lo anterior significa que 152.000 personas se encontraban en la informalidad. En el 2008, en el tercer trimestre, la informalidad así medida llegaba al 64.1 por ciento. El aumento de la ocupación en Ibagué en el periodo de estudio se debió al crecimiento de la informalidad. Las categorías más dinámicas son las de trabajador familiar no remunerado y cuenta propia. El comportamiento del empleo en Ibagué crece vinculado al aumento de la informalidad de subsistencia. (Ver gráfica 6)

⁵ Otras ramas: Agricultura, ganadería, caza, silvicultura y pesca; explotación de minas y canteras, suministro de electricidad, gas y agua e intermediación financiera

⁶ Porcentaje estimado en el trabajo” Quienes son los informales en Ibagué. 2000-2006” Jorge Humberto Renza. Inédito.

GRÁFICA 6. Ibagué. Distribución porcentual y variación de la población ocupada, según posición ocupacional. Julio-septiembre 2008-2009



Fuente: Elaboración propia con base en la Gran Encuesta Integrada de Hogares. Dane. Julio-septiembre de 2009

La precarización de la ocupación se refleja en el comportamiento de la ocupación. En el periodo de análisis el empleo aumenta en 13.000 personas, pero la informalidad lo hace en 16.800. La nueva ocupación se logra vía aumento de la informalidad. Es un crecimiento del empleo a costa de las condiciones de un empleo digno y estable. En Ibagué estar ocupado y en el sector formal es una lotería. La probabilidad de que una persona de la oferta laboral se encuentre ocupada en el sector formal en Ibagué es del 27 por ciento.

SUBEMPLEO

Según la OIT el subempleo se relaciona con una situación alternativa de empleo que la persona desea desempeñar y está disponible para hacerlo. La Gran Encuesta Integrada de Hogares incluye información sobre el desempleo subjetivo y el objetivo, clasificados cada uno de ellos por insuficiencia de horas, condiciones de empleo inadecuado por competencias y por ingresos.

**Cuadro 2. Variación absoluta y porcentual del subempleo. Ibagué. 2008-2009
Abril-junio.**

Población	Julio-septiembre			
	2008	2009	Variación Absoluta(Miles)	%
Subempleados Subjetivos	85	79	-6	-7
Insuficiencia de horas	27	34	7	26
Empleo inadecuado por competencias	42	52	10	23
Empleo inadecuado por ingresos	74	69	-5	-6.7
Subempleados Objetivos	46	43	-3	-6.5
Insuficiencia de horas	15	20	5	33.4
Empleo inadecuado por competencias	23	28	5	21.7
Empleo inadecuado por ingresos	39	38	-1	-2.5

Fuente: Elaboración propia con base en la Gran Encuesta Integrada de Hogares. Dane. Julio-septiembre de 2009

La tasa de subempleo disminuyó en nuestra ciudad entre Julio-septiembre del 2008 e igual período del 2009, de 32 a 29.5 por ciento, disminución que refleja supuestamente una mejoría en las condiciones del mercado laboral ibaguereño, en el marco de una evidente crisis de la economía, a nivel nacional, como ya lo habíamos señalado. La tasa de subempleo por ingresos presenta una mejoría, al pasar del 28 a 25 por ciento, en el marco de una mayor precarización del mercado laboral.

Glosario

La distribución de la población según los conceptos de fuerza de trabajo es la siguiente:

Población total (PT). Está constituida por la población civil no institucional residente en hogares particulares. Esta población se estima con base en los resultados proyectados de los censos de población.

Población en edad de trabajar (PET). Está constituida por las personas de 12 años y más en las zonas urbanas y 10 años y más en las zonas rurales. Se divide en población económicamente activa y población económicamente inactiva.

Población económicamente activa (PEA). También se le llama fuerza laboral y está conformada por las personas en edad de trabajar que trabajan o están buscando empleo.

Ocupados (OC). Son las personas que durante el período de referencia se encontraban en una de las siguientes situaciones:

1. Trabajó por lo menos una hora remunerada en dinero o en especie en la semana de referencia.
2. Los que no trabajaron la semana de referencia, pero tenían un trabajo.
3. Trabajadores familiares sin remuneración que trabajaron en la semana de referencia por lo menos 1 hora.

Subempleo y Condiciones de Empleo Inadecuado

1. Subempleo por insuficiencia de horas.

Ocupados que desean trabajar más horas ya sea en su empleo principal o secundario y tienen una jornada inferior a 48 horas semanales.

2. Condiciones de empleo inadecuado.

- Por competencias
- Por ingresos

Ocupados Temporales. Están constituidos por las personas que ejercen un trabajo de forma esporádica o no continua, trabajando sólo por ciertas épocas o períodos o cuando tienen un contrato de trabajo hasta por un (1) año.

Desocupados (DS). Son las personas que en la semana de referencia se encontraban en una de las siguientes situaciones:

1. Desempleo abierto:
Sin empleo en la semana de referencia.
Hicieron diligencias en el último mes.
Tienen Disponibilidad.

2. Desempleo oculto:

Sin empleo en la semana de referencia.

No hicieron diligencias en el último mes, pero sí en los últimos 12 meses y tienen una razón válida de desaliento.

3. Tienen Disponibilidad.

Desempleo

Razones válidas:

- No hay trabajo disponible en la ciudad.
- Está esperando que lo llamen.
- No sabe cómo buscar trabajo.
- Está cansado de buscar trabajo.
- No encuentra trabajo apropiado en su oficio o profesión.
- Está esperando la temporada alta.
- Carece de la experiencia necesaria.
- No tiene recursos para instalar un negocio.
- Los empleadores lo consideran muy joven o muy viejo.

Razones no válidas:

- Se considera muy joven o muy viejo.
- Actualmente no desea conseguir trabajo.
- Responsabilidades familiares.
- Problemas de salud.
- Está estudiando.
- Otra razón.

La población desempleada esta compuesta por dos grupos:

- Cesante. Es la persona que habiendo trabajado antes por lo menos durante dos semanas consecutivas se encuentra desocupada buscando empleo.
- Aspirante. Es la persona que busca trabajo por primera vez.

Población económicamente inactiva (PEI). Comprende a todas las personas en edad de trabajar que en la semana de referencia no participan en la producción de bienes y servicios porque no necesitan, no pueden o no están interesadas en tener actividad remunerada. A este grupo pertenecen estudiantes, amas de casa, pensionados, jubilados, rentistas, inválidos (incapacitados permanentemente para trabajar), personas que no les llama la atención o creen que no vale la pena trabajar.

Variables e Indicadores. Principales indicadores:

Porcentaje de PET. Este indicador muestra la relación porcentual entre el número de personas que componen la población en edad de trabajar frente a la población total.

Tasa global de participación. Es la relación porcentual entre la población económicamente activa y la población en edad de trabajar. Este indicador refleja la presión de la población sobre el mercado laboral.

Tasa bruta de participación. Este indicador muestra la relación porcentual entre el número de personas que componen el mercado laboral frente al número de personas que integran la población total.

Tasa de desempleo. Es la relación porcentual entre el número de personas que están buscando trabajo (DS) y el número de personas que integran la fuerza laboral (PEA).

Está compuesta por:

- a) Tasa de desempleo abierto
- b) Tasa de desempleo oculto

Tasa de ocupación. Es la relación porcentual entre la población ocupada (OC) y el número de personas que integran la población en edad de trabajar (PET).

Tasa de subempleo. Es la relación porcentual entre el número de personas subempleadas (S) y el de personas que integran la fuerza laboral (PEA).

Está compuesta por:

- a) Tasa de subempleo por insuficiencia de horas
- b) Tasa de subempleo por condiciones de empleo inadecuado
- c) Tasa de subempleo competencias
- d) Tasa de subempleo por ingresos