

# INFORME DE COYUNTURA LABORAL EN IBAGUÉ PRIMER TRIMESTRE DE 2015

Autores: Jorge Humberto Renza Meléndez. Coordinador OET  
Diego Fernando Ramírez Reinoso. Asistente OET

## CONTENIDO:

Introducción	1
El desempleo	2
Composición de ocupados	3
Ocupados por posición ocupacional	4
Inactividad laboral	5
Calidad del Empleo	5
Conclusiones	6

Puntos de interés especial:

- Estancamiento de la ocupación.
- Incremento de la inactividad laboral.
- Deterioro de la calidad del empleo.
- Caída en el empleo del gobierno.

La comparación del comportamiento de las principales variables del mercado laboral a primer trimestre de 2015, se realiza frente a igual periodo de 2014. Si se toma como periodo de referencia el último trimestre del año anterior, puede existir el sesgo del ciclo económico, vinculado a fenómenos coyunturales como la contracción en la demanda de bienes y servicios, la reducción en la oferta de trabajo en parte por el inicio del año escolar, que implica el regreso de los jóvenes a las aulas disminuyendo la presión sobre el mercado laboral.

El mercado laboral de la ciudad de Ibagué a primer trimestre de 2015 frente al primer trimestre de 2014 registra los siguientes hechos relevantes: Leve disminución en la tasa de desempleo explicada en buena medida por la caída en la participación laboral que superó la caída en la ocupación, sin embargo la percepción negativa de los trabajadores frente a la situación coyuntural del mercado laboral, que se expresa en la tasa de subempleo aumenta, especialmente el descontento frente al nivel de ingresos, aunado a lo anterior aumenta la informalidad laboral lo que se asocia a una mayor precariedad laboral. Tam-

## INTRODUCCIÓN



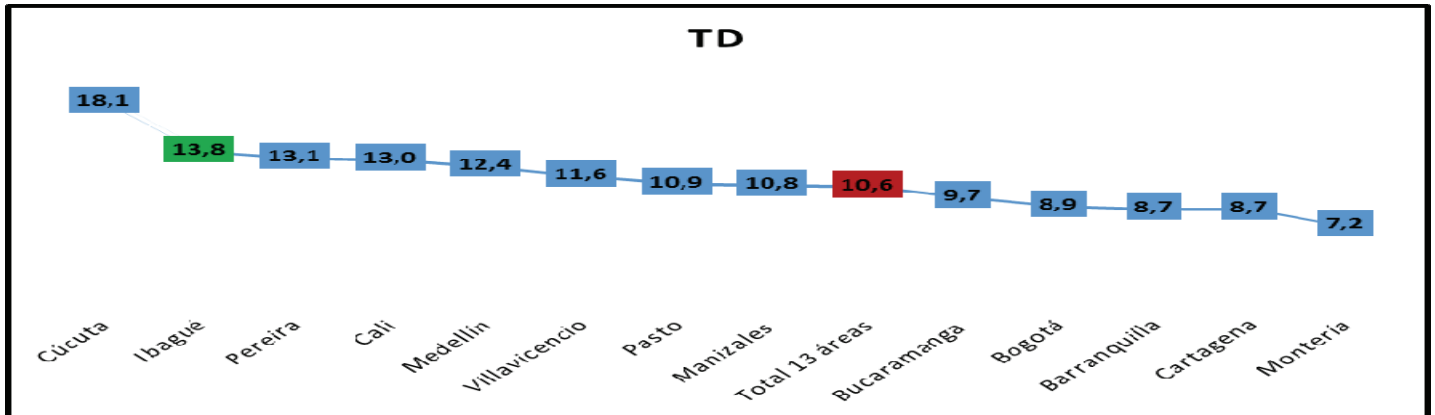
Universidad del Tolima



OBSERVATORIO DE EMPLEO Y RECURSOS HUMANOS DEL TOLIMA

bién hay que señalar que pese a la leve mejoría en la tasa de desempleo, nuestra ciudad presenta la cuarta mayor tasa de desempleo entre las 23 ciudades y la segunda en la muestra de 13 ciudades de la GEIH- DANE. (Ver gráfico 1)

Gráfica 1. Tasas de desempleo de las trece áreas metropolitanas. Primer trimestre 2015.



Fuente: elaboración propia con base en los datos de la GEIH-DANE.

### El desempleo

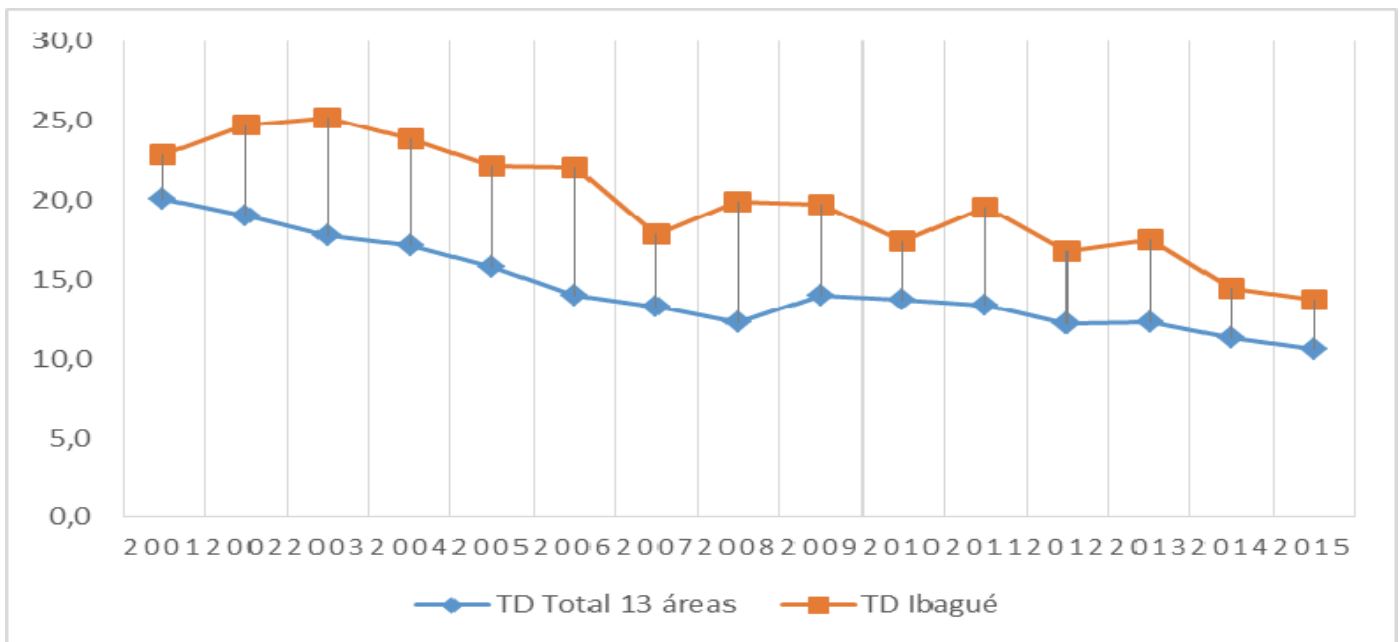
A primer trimestre de 2015 Ibagué presenta la segunda mayor tasa comparada entre las trece áreas metropolitanas con un desempleo equivalente a 39.000 desocupados. Si excluimos a Cúcuta, regresamos al deshonroso primer lugar en cuanto a tasa de desempleo.

La tasa de desempleo en Ibagué se encuentra 3 puntos porcentuales por encima del promedio de las trece áreas (ver gráfica 2) superando a

ciudades como Pereira y Cali con situaciones particulares en su mercado laboral.

El comportamiento histórico de la tasa de desempleo (2001-2015) muestra que desde el 2001 Ibagué supera el promedio de las trece áreas. Ahora desde el 2010 la tasa de desempleo decrece para ambos grupos, pero en Ibagué la volatilidad es mayor. A 2015 la brecha entre estas dos tasas es significativa, aunque inferior a las que se evidenciaba en los años 2006 y 2008.

Gráfica 2. Evolución de la tasa de desempleo de Ibagué vs trece áreas. Primer trimestre, 2001 a 2015.



Fuente: elaboración propia con base en los datos de la GEIH-DANE.

## Participación Laboral y Demanda Laboral

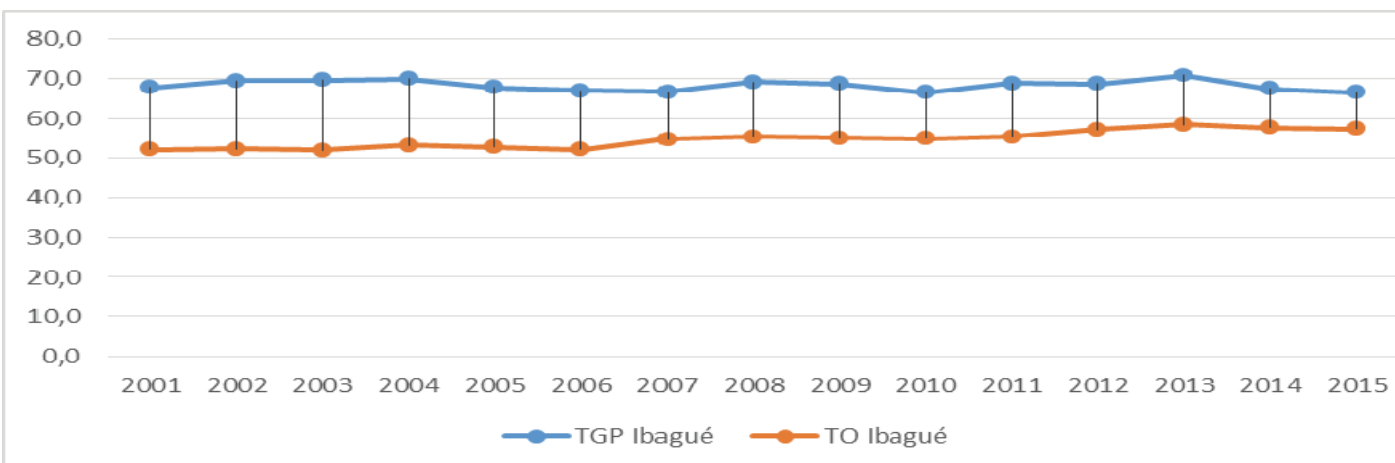
Un análisis del desempleo sin incluir las relaciones que hay entre la oferta y la demanda laboral no es completo, especialmente porque la brecha entre estas dos variables refleja el comportamiento de la tasa de desempleo.

El análisis histórico de la oferta y la demanda laboral en la ciudad de Ibagué muestra que desde el 2001 la Tasa Global de Participación –TGP– supera la Tasa de Ocupación –TO–, sin embargo, esta diferencia cede desde el 2013 producto de la caída de la TGP y no por el incremento de

la TO. Es decir, la presión del mercado laboral va reduciéndose pero no implica que se incremente la demanda de trabajo, puede ser que por el estancamiento de la demanda de trabajo los individuos prefieren volver a la inactividad que mantenerse en la oferta de trabajo.

De hecho, desde julio de 2014 que la tasa de ocupación cede en Ibagué, la tasa de inactividad aumenta, impidiendo en buena medida que la tasa de desempleo sea mayor. La inactividad funciona como una válvula de escape a los graves problemas de desempleo de la capital del Tolima.

Gráfica 3. Evolución de la TGP y TO. Ibagué, primer trimestre 2001-2015.



Fuente: elaboración propia con base en los datos de la GEIH-DANE.

## Composición de los ocupados

Los ocupados en la ciudad a primer trimestre de 2015 alcanzan la suma de 241 mil, lo que representa un incremento de 0,81% frente a la cifra del mismo periodo en el 2014, si bien es cierto que la población ocupada se incrementó, no sucedió lo mismo con la TO, que se redujo en 0,3 puntos porcentuales, es decir, crece el número de personas ocupadas pero crece en mayor medida la población en edad de trabajar.

Si se analizan los cambios en la ocupación por actividades económicas se encuentra que los sectores que más crecieron en ocupación fueron en su orden: el suministro de servicios públicos, las actividades inmobiliarias, el comercio

y la construcción, mientras que las que decrecen son en su orden: la minería, los servicios comunales y el transporte.

Mención especial para el comercio y al sector servicios personales porque cada uno aporta el 35% y 22% de la ocupación total en Ibagué respectivamente, (ver Tabla 1), para el caso del primero su incremento está ligado al auge de centros comerciales y de locales comerciales que experimenta la ciudad, mientras que para el caso del segundo parece ser producto de la coyuntura política que vivió la ciudad y en general el país en el 2014 y que no se sostiene a 2015.

Tabla 1. Ocupados por rama de actividad. Ibagué, primer trimestre de 2014 a 2015.

	2014	2015	Var Abs	Var %	Ponderación 2013	Ponderación 2014
Ocupados Ibagué	239	241	1.9	0.81	100	100
Agricultura, pesca, ganadería, caza y silvicultura	5	5	0.0	-0.12	2	2
Explotación de Minas y Canteras	1	1	-0.6	-41.29	1	0
Industria manufacturera	28	29	1.2	4.30	12	12
Suministro de Electricidad Gas y Agua	2	3	0.3	13.80	1	1
Construcción	18	19	1.1	6.30	7	8
Comercio, hoteles y restaurantes	79	85	6.4	8.08	33	35
Transporte, almacenamiento y comunicaciones	23	23	-0.7	-2.88	10	9
Intermediación financiera	3	3	0.0	-0.95	1	1
Actividades Inmobiliarias	18	21	2.2	11.80	8	9
Servicios comunales, sociales y personales	60	52	-8.0	-13.24	25	22

Fuente: elaboración propia con base en los datos de la GEIH-DANE.

## Ocupación por Posición Ocupacional

El análisis por posición ocupacional, nos permite señalar que en Ibagué en el periodo mencionado, se incrementa el porcentaje de individuos que se vincula al sector particular acompañado por una reducción de los cuenta propia, lo cual puede ser una señal positiva en la medida que

se está formalizando. No obstante, el sector gobierno, que en buena medida es formalizado, reduce el número de sus ocupados lo que es coherente con la caída del sector servicios comunales.

Tabla 2. Ocupados posición ocupacional. Cuarto trimestre 2014-2015.

	2014	2015	Var Abs	Var %	Ponderación 2013	Ponderación 2014
Ocupados Ibagué	239	241	1.9	1	100	100
Empleado particular	95	102	7.4	8	40	42
Empleado del gobierno	16	13	-2.3	-15	7	6
Empleado doméstico	6	6	0.1	2	2	2
Cuenta propia	98	96	-1.7	-2	41	40
Patrón o empleador	13	11	-1.8	-14	5	4
Trab familiar sin remuneración	10	10	-0.5	-4	4	4
Trabajador sin remuneración en otras empresas	2	2	-0.2	-9	1	1
Jornalero o Peón	0	1	1.0	100	0	0
Otro	0	0	-0.1	-33	0	0

Fuente: elaboración propia con base en los datos de la GEIH-DANE.

Tabla 3. Inactivos. Ibagué, primer trimestre de 2014 a 2015.

	2014	2015	Var Abs	Var %	Ponderación 2013	Ponderación 2014
Inactivos Ibagué	135	140	5	4.0	100	100
Estudiando	56	56	0	-0.4	42	40
Oficios del Hogar	59	57	-1	-2.5	44	41
Otros	20	27	7	35.2	15	19

Fuente: elaboración propia con base en los datos de la GEIH-DANE.

## La Inactividad Laboral

Analizar la composición de los inactivos es relevante dado que la participación laboral se ha reducido, es decir, algunos individuos que presionaban el mercado laboral han regresado a la inactividad laboral. En este orden de ideas, la inactividad a 2015 primer trimestre alcanza la suma de 140 mil personas, lo que representa un aumento del 4% frente al 2014, así como, el mayor valor de inactivos (2001-2015) y una tasa de inactividad (INACTIVOSI/PET), que no se daba desde abril-junio de 2010.

Este incremento de la inactividad llevaría a pensar que son los miembros secundarios del hogar los que han retomado sus actividades de estudio o los oficios del hogar, sin embargo los resultados de la GEIH-DANE muestran que el grupo de inactivos que creció son los "otros" pasando de 20 a 27 mil individuos. Este grupo si bien está conformado por pensionados e incapacitados para trabajar también incluye otro grupo muy llamativo que se conoce como Nini, es decir jóvenes que ni estudian ni trabajan y que parece ser el grupo que se ha incrementado, lo cual implicaría un problema de orden social.

## Calidad del empleo

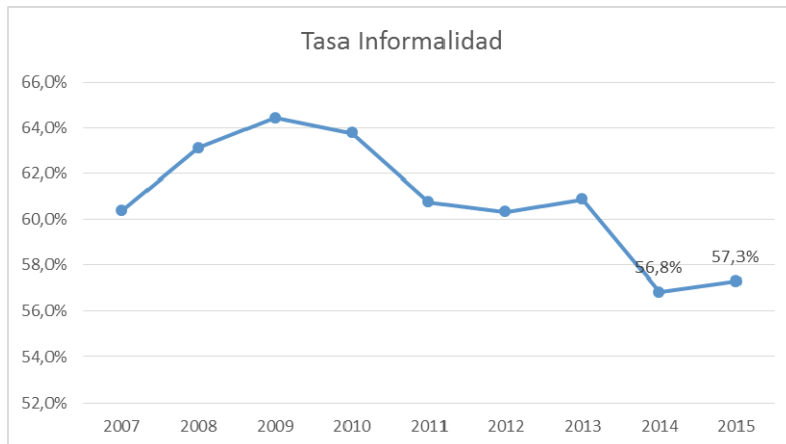
Tabla 4. Subempleo subjetivo y objetivo. Ibagué, primer trimestre de 2014 a 2015.

	2,014	2,015	Variación
Tasa de subempleo subjetivo	31.61	34.53	2.92
Insuficiencia de horas	11.09	11.48	0.39
Empleo inadecuado por competencias	17.92	15.45	-2.46
Empleo inadecuado por ingresos	26.99	29.34	2.35
Tasa de subempleo objetivo	14.16	14.85	0.70
Insuficiencia de horas	5.20	5.45	0.25
Empleo inadecuado por competencias	8.62	7.75	-0.87
Empleo inadecuado por ingresos	12.16	12.67	0.51

Fuente: elaboración propia con base en los datos de la GEIH-DANE.

Una forma de aproximarse a la calidad del empleo es a través de los indicadores de tasa de subempleo, que permiten hacer inferencias sobre la percepción de los trabajadores en relación con su empleo, en este sentido la tasa de subempleo subjetivo se incrementó en 2,92% y la del subempleo objetivo en 0,7%, este aumento en ambas tasas es impulsado por el crecimiento del subempleo por ingresos que crece para en el sector subjetivo en 2,35% y para el sector objetivo en 0,51%.

Gráfica 4. Evolución de la Tasa de Informalidad. Ibagué, primer trimestre de 2014 a 2015.



Un segundo indicador relacionado con la calidad del empleo hace referencia a la informalidad laboral, variable que se asocia con la ocupación en actividades de baja productividad, vinculadas al rebusque y con alto nivel de precariedad laboral. En este sentido, la informalidad laboral a primer trimestre de 2015 se sitúa en 57,3%, lo que representa un incremento de 0,5 puntos porcentuales frente al primer trimestre de 2014, es

Fuente: elaboración propia con base en los datos de la GEIH-DANE.

decir, en términos prácticos se ha incrementado las actividades de rebusque por lo que podría suponer que la calidad del empleo se ha deteriorado.

### Conclusiones.

A manera de síntesis se puede plantear lo siguiente:

1. En el periodo primer trimestre de 2014-2015, Ibagué presenta una reducción de la tasa de desempleo, sin embargo, comparativamente frente a las trece áreas metropolitanas, Ibagué se sitúa como la segunda ciudad de mayor desempleo.
2. La participación laboral en la ciudad de Ibagué se ha reducido pero igual ha pasado con la demanda laboral, lo que implica que el problema del desempleo parece ahora situarse en el lado de la ocupación.
3. Si bien se ha reducido la participación de la ocupación de los sectores cuenta propia,
- 4.
- 5.

patrones y trabajadores no remunerados esto no ha generado un impacto positivo en la reducción de la informalidad, es decir, el empleo que se ha incrementado en el sector particular está asociado con este último fenómeno.

La calidad del empleo medida por el subempleo ha empeorado, especialmente ligado a la insuficiencia de ingresos. La inactividad se ha incrementado pero no por el incremento de jóvenes en el sector educativo ni por el incremento de individuos en actividades del hogar, lo que se deduce que se ha incrementado es el grupo de "otros" que está compuesto por varios grupos entre ellos los llamados "Ninis".



**OBSERVATORIO  
DE EMPLEO Y  
RECURSOS HUMANOS  
DEL TOLIMA**

Celular: 3212065246  
E-mail:  
observatorioempleotolima@gmail.com

Universidad del Tolima  
Santa Helena  
Bloque 16 aula 09

