

INFORME DE COYUNTURA LABORAL EN IBAGUÉ PRIMER TRIMESTRE DE 2014

Autores: Jorge Humberto Renza Meléndez. Coordinador OET
Diego Fernando Ramírez Reinoso. Asistente OET

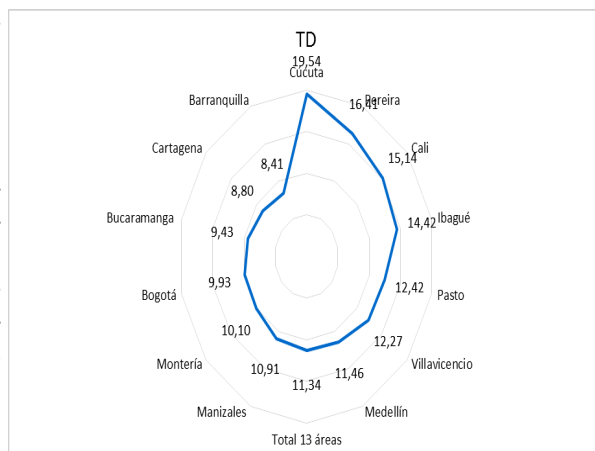
INTRODUCCIÓN

La comparación de las cifras del mercado laboral de Ibagué respecto al comportamiento del mismo en las trece áreas, para el primer trimestre de 2013-2014, arroja algunos cambios que vale destacar: 1. La Tasa de Desempleo (TD) en Ibagué, es de 14,3%, lo que significa una disminución de 3,1% (11.000 desempleados menos) frente al mismo periodo de 2013. Esta TD es la más baja en 14 años, aunque aún es elevada si se compara con el promedio de 11,34% de las trece áreas. Ibagué ocupa el cuarto lugar en la lista de ciudades con mayor TD. (Ver Gráfica 1) . 2. La Tasa Global de Participación -TGP- en Ibagué llega a 67,5%, lo que representa una reducción de 3,3%. 3. La Tasa de Ocupación -TO- en Ibagué, se reduce en 0,7%. Esto es, se ubica en 57,8%, dato inferior al promedio de las trece áreas (59,4%). La economía ibaguereña no generó un nuevo puesto de trabajo en términos netos; sin embargo, el número absoluto de ocupados no disminuye gracias a la nómina oficial. 4. En términos de subempleo, Ibagué presenta una reducción de 7% en los indicadores de la Tasa de Subempleo Subjetivo -TSS- y de la Tasa de Subempleo Objetivo -TSO-; pese a ello, aún se encuentra lejos del promedio nacional. (Ver tabla 1) 5. El desempleo disminuye en Ibagué, pero no como resultado de un dinamismo en la generación de empleo, sino por la menor presión sobre el mercado laboral, menos personas buscando empleo, lo que se expresa también en un crecimiento de la población inactiva, en especial, de las amas de casa que regresan a sus hogares y a una mayor retención estudiantil, lo cual es un indicador de éxito para la administración municipal.



res y a una mayor retención estudiantil, lo cual es un indicador de éxito para la administración municipal.

Gráfica 1. Trece áreas metropolitanas. Tasa de Desempleo. 2014 (Primer trimestre)



Fuente: elaboración propia con base en los datos de la GEIH-DANE.

CONTENIDO:

Introducción	1
Tasa de Desempleo, La Oferta y La Demanda Laboral	2
Ocupados	3
Análisis de Ocupados y cesantes	4
Inactivos	5

Puntos de interés especial:

- Disminución de la Tasa de Desempleo.
- Reducción de la Tasa Global de Participación
- En términos de subempleo, Ibagué presenta una reducción de 7%
- Menor presión sobre el mercado laboral, menos personas están buscando empleo.

Tabla 1. Ibagué vs Trece Áreas .Resumen principales indicadores laborales. 2013-2014 (Primer Trimestre).

	Porcentaje	Var. 2013-2014	Trece áreas	Var. 2013-2014
TGP	67,5	-3,3	67,0	-0,1
TO	57,8	-0,7	59,4	0,6
TD	14,4	-3,1	11,3	-1,0
TSS	31,6	-7,3	26,6	-3,1
TSO	14,1	-7,2	11,2	-1,1

Fuente: elaboración propia con base en los datos de la GEIH-DANE.

TASA DE DESEMPLEO

En el periodo largo 2001-2014 (primer trimestre), la tasa de desempleo de la ciudad de Ibagué, aunque con volatilidad, se redujo; volatilidad que contrasta con la sostenida disminución de la tasa de desempleo de las trece ciudades. A pesar de este comportamiento, la brecha con el desempleo de las trece ciudades se ha reducido.

(Ver Gráfica 2).

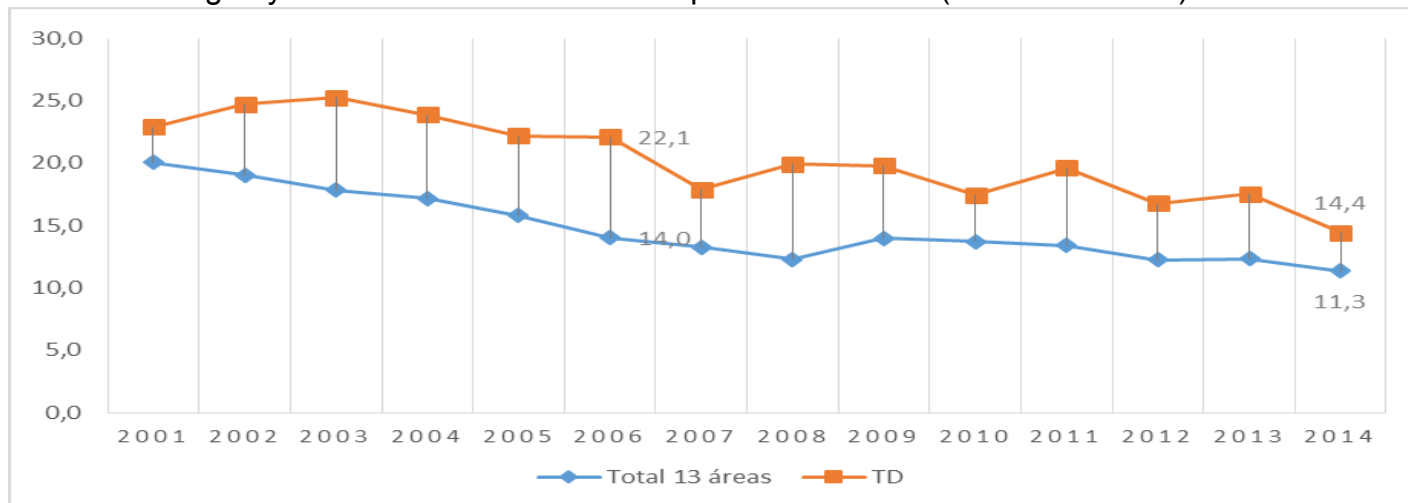
En el primer trimestre de 2014, Ibagué registra 40.000 desocupados (37000 cesantes y 3.000 aspirantes). 11.000 desempleados menos que en igual periodo de 2013.

LA OFERTA Y LA DEMANDA LABORAL

Los indicadores de tasa global de participación (TGP) y tasa de ocupación (TO) pueden utilizarse como variables “proxy” de la oferta y demanda laboral respectivamente. Una alta TGP representa una fuerte presión sobre el mercado laboral.

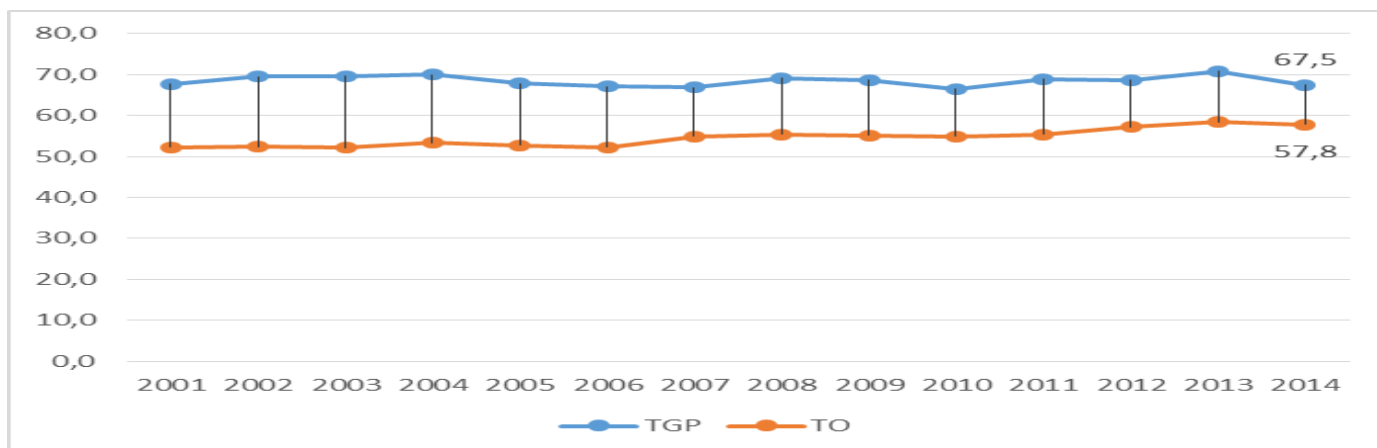
En la Gráfica 3 se aprecia el comportamiento de la TGP y TO en el periodo 2001-2014. Los cambios en la participación laboral (TGP) han sido mínimos, su valor se mueve alrededor del 70%, aunque en el primer trimestre de 2014 disminuye a 67,5 %. La menor presión sobre el mercado laboral no coincide con un mayor esfuerzo en la generación de empleo, lo que podría haber implicado una mayor reducción en la tasa de desempleo.

Gráfica 2. Ibagué y trece áreas. Tasa de desempleo. 2001-2014. (Primer trimestre)



Fuente: elaboración propia con base en los datos de la GEIH-DANE.

Gráfica 3. Ibagué. Tasa de participación y de ocupación. 2001-2014. (Primer trimestre)



RADIOGRAFÍA DE LOS OCUPADOS

Un análisis detallado de los ocupados en Ibagué por rama de actividad económica, permite identificar los sectores que jalonan la ocupación.

La Tabla 2, muestra el comportamiento y composición de la ocupación en Ibagué, en el periodo 2013-2014 (primer trimestre). El comercio con un 33% y los servicios comunales con 25% de los ocupados le definen el perfil ocupacional a la ciudad en el 2014. La composición de la ocupación por sectores económicos, en Ibagué, del 2014 frente a igual periodo de 2013, no sufre cambios considerables, a excepción de la industria y el comercio que pierden peso relativo a favor del sector de servicios comunales y de actividades inmobiliarias. La pérdida relativa de importancia en términos de empleo de la industria y el sector comercio, se muestra ya como una tendencia. Es posible que la pérdida relativa de importancia en términos de ocupación del sector industrial responda a un fenómeno de desindustrialización que parece ser, se vive a nivel nacional.

Tabla 2. Composición de los ocupados por ramas de actividad en Ibagué. Primer trimestre 2013-2014.

	2013 (miles)	2014 (miles)	Var Abs (miles)	Var %	Ponderación 2013	Ponderación 2014
Ocupados	239	239	0	0,25	100	100
Agricultura, pesca, ganadería, caza y silvicultura	5	5	0,4	9,53	2	2
Explotación de Minas y Canteras	0	1	1,1	366,16	0	1
Industria manufacturera	37	28	-9,2	-24,64	16	12
Suministro de Electricidad Gas y Agua	2	2	0,4	22,27	1	1
Construcción	17	18	1,0	5,97	7	7
Comercio, hoteles y restaurantes	85	79	-5,5	-6,54	35	33
Transporte, almacenamiento y comunicaciones	24	23	-0,9	-3,77	10	10
Intermediación financiera	3	3	0,2	6,79	1	1
Actividades Inmobiliarias	18	18	1,0	5,42	7	8
Servicios comunales, sociales y personales	48	60	12,1	25,08	20	25

ANÁLISIS DE LOS OCUPADOS

El análisis de los ocupados por posición ocupacional permite conocer, cuáles son los sectores ocupacionales con mayor demanda que impulsan la ocupación, y, además, permite señalar algunos elementos sobre calidad del empleo.

Por posición ocupacional, en el primer semestre de 2014 en Ibagué, sobresalen los Cuenta Propia con el 41% y Empleado Particular con 40% del total de

ocupados. La tabla 3 refleja el cambio en la estructura ocupacional por posición ocupacional en Ibagué, sobresaliendo la importancia relativa de la nómina oficial en la ocupación en nuestra ciudad, ante el poco dinamismo de las diferentes actividades económicas, la administración departamental y local aparecen como los grandes empleadores.



Tabla 3. Ibagué. Ocupados por posición ocupacional. 2013-2014. (Primer trimestre)

	2013 (Miles)	2014 (Miles)	Var Abs (Miles)	Var %	Ponderación 2013	Ponderación 2014
Ocupados	239	239	0,6	0	100	100
Empleado particular	97	95	-2,2	-2	41	40
Empleado del gobierno	12	16	3,7	30	5	7
Empleado doméstico	6	6	-0,3	-5	3	2
Cuenta propia	95	98	3,2	3	40	41
Patrón o empleador	13	13	-0,4	-3	5	5
Trabajador familiar sin remuneración	14	10	-3,6	-26	6	4
Trabajador sin remuneración en otras empresas	1	2	0,5	37	1	1
Jornalero o Peón	0	0	-0,4	-100	0	0
Otro	0	0	0,1	79	0	0

Fuente: elaboración propia con base en los datos de la GEIH-DANE.

RADIOGRAFÍA DE LOS CESANTES

	2013 (Miles)	2014 (Miles)	Var Abs (Miles)	Var %	Ponderación 2013	Ponderación 2014
Cesantes	46	37	-9	-19,9	100	100
Agricultura, pesca, ganadería,	1	1	0	-33,1	2	2
Explotación de Minas y Canteras	0	0	0	-50,7	1	0
Industria manufacturera	6	5	-1	-15,7	13	13
Suministro de Electricidad Gas y Agua	0	0	0	7,0	0	0
Construcción	6	4	-3	-42,9	13	9
Comercio, hoteles y restaurantes	14	11	-3	-21,5	31	30
Transporte, almacenamiento y comunicaciones	3	4	0	10,8	7	9
Intermediación financiera	0	1	0	115,0	1	2
Actividades Inmobiliarias	4	2	-2	-39,8	9	7
Servicios, comunales,	11	10	-1	-10,6	24	27

Fuente: elaboración propia con base en los datos de la GEIH-DANE.

Tabla 4. Ibagué. Cesantes por rama de actividad económica



La información sobre cesantes por rama de actividad permite conocer que sectores generan expulsan mano de obra, en este sentido a primer trimestre de 2014 la composición de los cesantes está concentrada en el sector Comercio con 30%, Servicios Comunes 27%, Industria 13% y Construcción 9%; el resto de cesantes proviene de sectores diversos tales como Agricultura, Intermediación Financiera, Inmobiliaria entre otros. Frente al 2013 la composición porcentual de los cesantes entre los diferentes sectores, sufrió leves cambios, en especial se incrementó el porcentaje en el sector de Servicios Comunes y en el Transporte, así como se redujo en el sector Construcción y en el Comercio.

En relación con la variación porcentual de 2013 a 2014 se destaca una fuerte caída en la expulsión de la Construcción con 3000 cesantes menos, así mismo vale la pena destacar que los Servicios Comunes crecen en participación, pero reducen el número de expulsados en aproximadamente 1.000. Dentro de los sectores significativos en cesantes sobresale el Transporte como uno de los pocos que incrementa el número de expulsado en un 10%.

Un elemento de interés es que no necesariamente un incremento de los cesantes en algunos sectores trae consigo un mayor desempleo, es el caso del Comercio y Servicios Comunes que son sectores de una gran movilidad de mano de obra.

LOS INACTIVOS

Uno de los principales datos de interés en este trimestre de 2014, frente a 2013, fue la reducción de la TGP, lo cual está asociado con el incremento de la inactividad laboral, refugio para evadir el desempleo. En el 2014 la inactividad alcanzó la cifra de 135.000 ibaguereños, que se desagregan en labores del hogar con un 44%, estudiantes con 42% y otros con el 15%. Frente al 2013 se incrementó porcentualmente las personas dedicadas al Oficio del Hogar, posiblemente se trata de mujeres jóvenes, asimismo, aumento la retención estudiantil.

Tabla 5. Ibagué. Inactivos por actividad realizada. 2013-2014 (Primer trimestre).

	2013 (Miles)	2014 (Miles)	Var Abs (Miles)	Var %	Ponderación 2013	Ponderación 2014
Inactivos	119	135	16	13,0	100	100
Estudiante	49	56	7	14,3	41	42
Oficios del Hogar	49	59	10	20,5	41	44
Otros	22	20	-1	-6,6	18	15

Fuente: elaboración propia con base en los datos de la GEIH-DANE.

CONCLUSIONES

- 1.El desempleo se redujo tanto en términos de tasa como en valor absoluto, lo que puede presentarse como un resultado, en principio, positivo; sin embargo la ocupación se estanca y la tasa de ocupación se reduce, lo que no permite reducir con mayor fuerza el desempleo.
2. La razón más importante de la reducción del desempleo es la caída de la TGP, asociada al aumento de la inactividad laboral, especialmente relacionada con actividades del hogar y estudio.
3. La calidad del empleo en la ciudad de Ibagué parece mejorar, si se observa el cambio en las tasa de subempleo; no obstante, el incremento del cuenta propismo alerta sobre el posible aumento de la informalidad.
4. El sector público en este trimestre presentó un elevado aumento porcentual en la generación de empleo, no obstante, este fenómeno puede estar vinculado a la ley de garantías, así como a las elecciones tanto de congresistas como presidente.
5. Si bien, se reduce la vinculación en el sector Comercio, esto no cambia la composición del empleo enfocada hacia el sector Servicios, por su parte la ocupación en la Industria sigue decreciendo y los Servicios Comunes aumentando su ocupación.



Universidad del Tolima
Santa Helena
Bloque 16 aula 09

Celular: 3212065246
E-mail:
observatorioempleotolima@gmail.com





Universidad del Tolima
Santa Helena
Bloque 16 aula 09

Celular: 3212065246
E-mail:
observatorioempleotolim
a@gmail.com

www.ut.edu.co



*Al servicio
de las personas
y las naciones*

Cápsula Informativa: Habemus cifras departamentales del PIB

Con agrado recibimos la publicación del DANE con las cifras del Producto Interno Bruto por Departamentos a 2012, no tanto por los resultados alentadores para el Tolima, más abajo comentaremos al respecto, sino por el simple hecho de publicarlos, dado que llevamos ya algunos años esperando la citada publicación, en especial los que residimos en la provincia, y no tenemos sino unas pocas cifras con las cuales debemos analizar la realidad económica local.

El PIB departamental del Tolima, se recupera en el periodo 2011 - 2012, presentando tasas del 3,3% y 3,9% respectivamente, lo que sin dudas es alentador, si se tiene en cuenta que venimos de dos años de estancamiento, con tasas negativas de crecimiento. Estas cifras si bien son positivas, no son suficientes, si se comparan con el crecimiento del total nacional que duplica en el 2011 nuestro crecimiento y nos supera ampliamente en el 2012. Lo anterior, significa una reducción en la contribución del PIB del Tolima al PIB nacional, que alcanza en el 2012 su punto más bajo desde el 2000 de 2,11%.

Desagregando el PIB departamental por ramas de actividad, se puede encontrar los sectores que más contribuyen a la economía del departamento a 2012 y que determinan en buena medida el perfil económico, en este sentido para el Tolima se pueden señalar los sectores de servicios comunales, agropecuario, los servicios financieros e inmobiliarios y el comercio; es decir, excluyendo al sector agropecuario que además ha venido decreciendo en importancia, la economía tolimense se sustenta fundamentalmente en el sector terciario.

Los sectores que más crecieron a 2012 son: construcción, servicios comunales, minería, industria, los servicios financieros e inmobiliarios y comercio, mientras que decrecen el sector agropecuario y los servicios públicos, lo que parece acentuar la tendencia de pérdida de importancia del sector primario, en un departamento por excelencia productor de alimentos. Mención especial merece el sector industrial que con el crecimiento registrado en los años 2011 y 2012 logra recuperarse de la crisis experimentada en los años 2009 y 2010, crisis que significó tasas de crecimiento negativas de un 11%.

Continuando con la información del PIB, un dato de interés por su implicación en el bienestar es el PIB por Habitante a precios corrientes. El Tolima a 2012 ocupa el décimo sexto lugar con un ingreso por habitante de 10.375.076 pesos, lo que representa el ingreso más alto desde el 2000, no obstante, este ingreso per cápita es bajo si se compara con el promedio nacional de 14.285.422 pesos.

Finalmente, a manera de conclusión se puede señalar que el Tolima acentúa su dependencia del sector servicios y que a nivel departamental se profundiza la crisis del sector agrario, lo cual puede reflejarse en las recientes protestas campesinas. La industria se recupera y logra mantener su contribución departamental. Frente al ingreso por habitante el Tolima crece, pero aún se sitúa lejos del promedio del ingreso nacional.