

# INFORME DE COYUNTURA LABORAL EN IBAGUÉ CUARTO TRIMESTRE DE 2015

Autores: Jorge Humberto Renza Meléndez. Coordinador OET  
Ivan Gabriel Corredor Castillo. Colaborador OET

CONTENIDO:	
Introducción	1
El desempleo	2
Participación Laboral	3
Ocupados Por Sector Económico	4
Ocupación por Posición Ocupacional e Informalidad	5
Subempleo	7
Síntesis	6
Puntos de interés especial:	
Tasa de desempleo se mantiene constante	
Disminuye la inactividad laboral.	
Aumenta el subempleo subjetivo y objetivo	
Disminuye levemente la tasa de informalidad	

## Introducción

Un primer análisis de las cifras sobre el comportamiento del mercado laboral en Ibagué en el 2015 (octubre -diciembre) permite señalar lo siguiente: una tasa de desempleo constante del 11.7% , que nos ubica finalizando el año 2015 en el cuarto lugar en términos de desempleo entre las 23 ciudades de la muestra del DANE y segunda si tomamos como referencia las trece principales ciudades y áreas metropolitanas.

Asimismo, un aumento en la tasa global de participación (TGP) y en la tasa de ocupación, este último acompañado de un sensible aumento en el subempleo, donde el subempleo subjetivo crece por encima de la ocupación, lo que puede señalar que se está generando una mayor ocupación pero posiblemente en condiciones de precariedad.

Igualmente, el trabajo asalariado crece a una tasa que supera el crecimiento de la ocupación.

De otra parte, los sectores más dinámicos en términos de ocupación son el agropecuario, las actividades inmobiliarias y el de servicios comunales. En relación a las posiciones ocupacionales, crecen las categorías de empleado particular y del

gobierno, disminuyendo el cuenta-propismo.

Por último, aumentan, tanto el subempleo subjetivo, jalonado fundamentalmente por el crecimiento de la insatisfacción por competencias, como el objetivo, incentivado por el aumento de la insatisfacción por insuficiencia de horas.

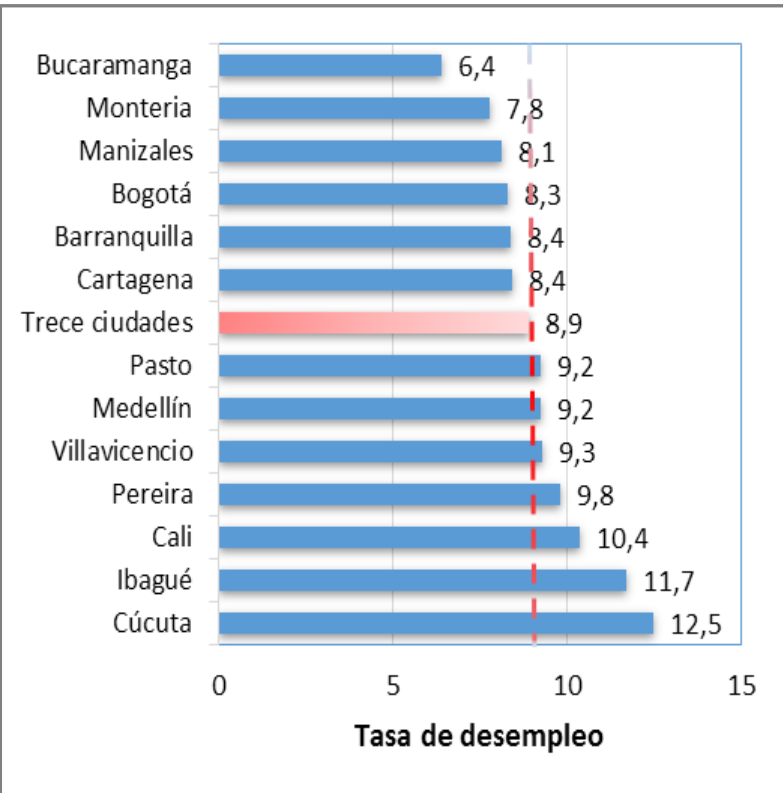


Universidad del Tolima



OBSERVATORIO  
DE EMPLEO Y  
RECURSOS HUMANOS  
DEL TOLIMA

Gráfica 1. Tasas de desempleo de las trece áreas metropolitanas. Cuarto trimestre 2015.



## El desempleo

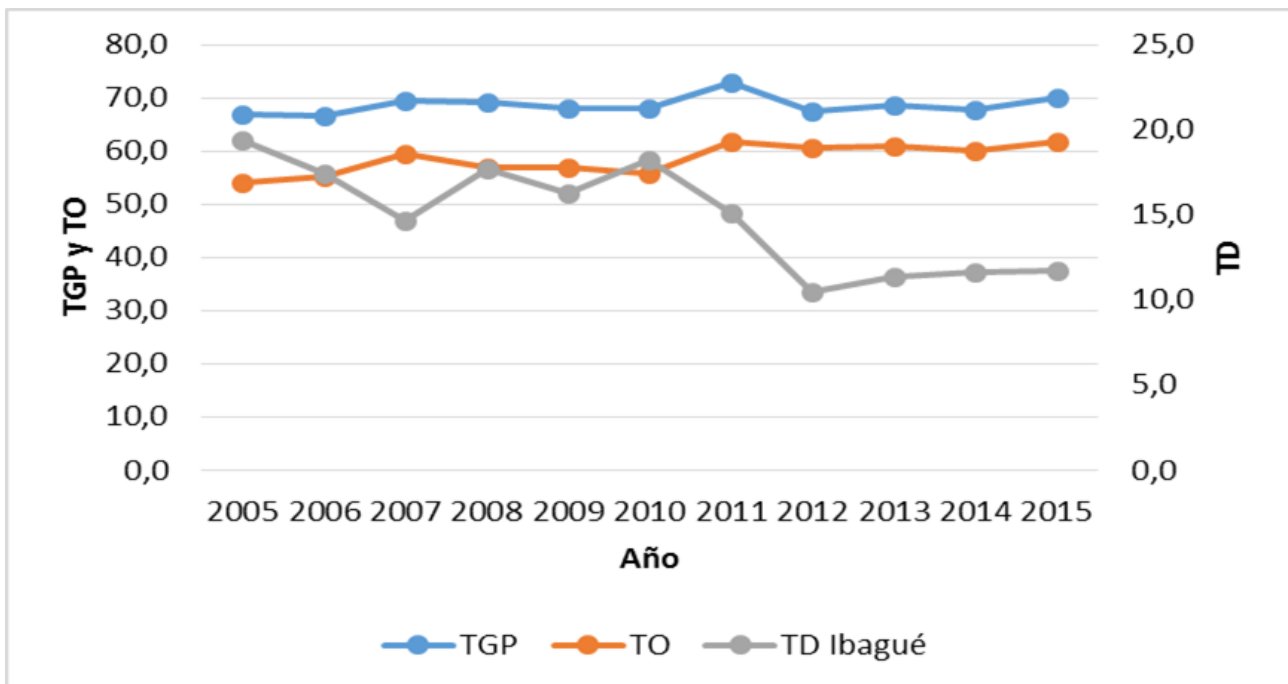
Como ya se señaló, la tasa de desempleo del 11,7% nos ubica como la cuarta ciudad con mayor desempleo en el país entre las 23 ciudades de la muestra del DANE y la segunda entre las 13 principales áreas.

A pesar de que la tasa de desempleo permaneció constante, la cifra de 11,7% se ajusta a la tendencia decreciente que se presenta en la ciudad desde febrero del año pasado. Esta tendencia se enmarca en la caída en la tasa de desempleo que sucede a nivel de las 23 ciudades.

Asimismo, la diferencia entre la TGP y la TO, variables “proxi” de la oferta y la demanda laboral respectivamente, empieza a acotarse en el 2010, debido principalmente al aumento de la tasa de ocupación, lo cual permite explicar la disminución de la tasa de desempleo, que desde el año 2012 se ha mantenido por debajo del 12%(Gráfica

Fuente: elaboración propia con base en los datos de la GEIH-DANE.

Gráfica 2. Principales indicadores laborales de la ciudad de Ibagué. Cuarto trimestre 2015.



Fuente: elaboración propia con base en los datos de la GEIH-DANE.

## Participación Laboral

A pesar de que la tasa de desempleo permaneció inalterada, el número de desocupados aumentó en 2.000 personas, esto por la mayor presión sobre el mercado laboral por el lado de la oferta de mano de obra reflejada en el incremento de la PEA (Población económicamente activa) que pasó de 284.000 a 297.000 y por el descenso en el número de inactivos en 8.000 personas, que salieron en buena medida en busca de empleo. También el crecimiento de la ocupación en 12.000 personas, permitió que la presión sobre la tasa de desempleo disminuyera.

Así las cosas, la mayor presión sobre el mercado laboral, se asocia a la mayor deserción escolar y a la vinculación de las amas de casa al mercado laboral, de hecho el número de estudiantes cae de 53.000 a 48.000 y las amas de casa de 59.000 a 56.000, lo cual significa 8.000 nuevas personas demandando en el mercado laboral.

En términos del comportamiento de la cesantía en Ibagué, el sector que más expulsa mano de obra en el periodo de estudio, es el del comercio; sector caracterizado históricamente por su

Tabla 1. Ocupados, Desocupados, Subempleados y Asalariados. Ibagué cuarto trimestre 2014-2015

Categorías	2014 (Miles)	2015 (Miles)	Variación absoluta	Variación Porcentual
Ocupados	251	262	12*	4,65
Desocupados	33	35	2	6,1
Inactivos	135	127	-8	-5,9
PEA	284	297	13	4,58
Asalariados	120	128	8	6,7

\* Debido al redondeo de las cifras en miles, la variación absoluta de los ocupados difiere ligeramente.

Fuente: elaboración propia con base en los datos de la GEIH-DANE.

## Ocupación Por Sector Económico

La ocupación es una variable “proxy” de la demanda de mano de obra en la ciudad, su comportamiento permite una aproximación o lectura de la economía en un periodo dado. Entre octubre- diciembre de 2014 e igual periodo de 2015, la ocupación aumenta en 12.000 personas, lo que significa un incremento del 4,65%, crecimiento similar al de la población económicamente activa (PEA). Es decir, la ocupación creció a un ritmo tal que por lo menos pudo absorber el aumento en el número de personas que salieron a buscar empleo.

De los 10 sectores que registra el DANE, en seis de ellos la ocupación creció, destacándose por su importancia en la ocupación, el comportamiento del sector agropecuario, inmobiliario, servicios comunales, el comercio y la industria, este último aumentó su ocupación en un 5% (Tabla 2), fenómeno que señala una tendencia de recuperación en términos de ocupación en el sector, posiblemente relacionado con el aumento tendencial de la tasa de cambio peso-dólar que se viene registrando desde mitad del mes de mayo de 2015 (BanRep), el cual encarece los productos importados y favorece la producción de bienes nacionales que no dependen de insumos foráneos.

Tabla 2. Ocupados por rama de actividad económica. Ibagué, cuarto trimestre. 2014-2015.

Rama de Actividad	2014 (Miles)	2015 (Miles)	Variación absoluta	Variación Porcentual
Agricultura, ganadería, caza, silvicultura y pesca	4,1	7,6	3,6	87,32
Explotación de Minas y Canteras	1,1	0,4	-0,7	-60,91
Industria manufacturera	32,4	34,0	1,6	4,97
Suministro de Electricidad Gas y Agua	1,7	1,6	-0,1	-4,11
Construcción	18,3	18,6	0,3	1,44
Comercio, hoteles y restaurantes	87,5	90,7	3,1	3,57
Transporte, almacenamiento y comunicaciones	24,5	22,2	-2,3	-9,56
Intermediación financiera	3,7	2,2	-1,5	-40,10
Actividades inmobiliarias, empresariales y de alquiler	20,9	23,3	2,4	11,63
Servicios comunales, sociales y personales	56,3	61,6	5,3	9,43

Fuente: elaboración propia con base en los datos de la GEIH-DANE.

## Ocupación por posición ocupacional e Informalidad

El análisis del comportamiento de las categorías ocupacionales permite señalar que si bien es cierto la categoría de cuenta propia, que se asocia a la precarización y a la informalidad, crece en un 3%, las categorías de empleado particular y de empleado de gobierno, que se asocian en buena medida a la formalidad, son las más dinámicas en términos de la ocupación (Tabla 3), ya

que de las 12.000 nuevas ocupaciones generadas en el 2015 en Ibagué, 8.000 se encuentran en estas dos categorías, lo cual podría estar señalando una mayor formalización de la mano de obra en la ciudad.

De hecho en el periodo en mención la informalidad cae de 57,1 a 56,6, lo que se refleja en el comportamiento de la ocupación, ya que de las 12.000 nuevas ocupaciones generadas en el 2015 en Ibagué, 6.300 están en el sector formal.

Tabla 3. Ocupados según posición ocupacional. Cuarto trimestre 2014-2015.

Posición Ocupacional	2014 (Miles)	2015 (Miles)	Variación Absoluta	Variación Porcentual
Obrero, empleado particular	106	112	6	5,8
Obrero, empleado del gobierno	13	15	2	12,1
Empleado doméstico	7	6	-0,5	-6,9
Cuenta propia	99	102	3	3,2
Patrón o empleador	12,4	12,9	0,4	3,6
Trabajador familiar sin remuneración	11,1	10,8	-0,2	-2,1
Trabajador sin remuneración en otras empresas	1,3	1,4	0,1	7,0
Jornalero o Peón	0,4	0,8	0,4	90,4
Otro	0,0	0,4	0,4	0,0
<b>Total Ocupados Ibagué</b>	<b>251</b>	<b>262</b>	<b>12</b>	<b>4,6</b>

Fuente: elaboración propia con base en los datos de la GEIH-DANE.

Lo anterior se corrobora analizando la participación de los ocupados dentro del total de ocupados, en otras palabras, para el cuarto trimestre del 2015, la participación de los trabajadores cuenta propia dentro del total de ocupados disminuye medio punto porcentual, lo que se corresponde con el aumento del empleado particular y del gobierno en 0,47 y 0,38 puntos respectivamente (Tabla 4).

Tabla 4. Participación porcentual de las categorías ocupacionales dentro del total de ocupados. Ibagué. Cuarto trimestre. 2014-2015.

Posición Ocupacional	Participación Oct-Dic 2014	Participación Oct-Dic 2015
Obrero, empleado particular	42,25	42,72
Obrero, empleado del gobierno	5,34	5,72
Empleado doméstico	2,75	2,45
Cuenta propia	39,57	39,03
Patrón o empleador	4,96	4,91
Trabajador familiar sin remuneración	4,42	4,13
Trabajador sin remuneración en otras empresas	0,54	0,55
Jornalero o Peón	0,18	0,32
Otro	0,00	0,16
<b>Total Ocupados Ibagué</b>	<b>100,00</b>	<b>100,0</b>

Fuente: elaboración propia con base en los datos de la GEIH-DANE.

## Subempleo

El subempleo hace referencia a la percepción de los trabajadores en relación con su empleo, en este sentido el subempleo subjetivo se incrementa 17,3% y el subempleo objetivo 7,49%. Este aumento, en el primer caso, es impulsado por la insatisfacción por competencias, que crece 42,15%, en el segundo caso, es impulsado por la

insuficiencia de horas, que aumenta 29,33%. Es decir, por un lado, los subempleados están simplemente deseando tener una labor más acorde con sus competencias personales, por otro, los que van más allá del deseo, han realizado acciones para trabajar más horas. No obstante, el subempleo por insuficiencia de ingresos continua imperando.

Tabla 4. Subempleo subjetivo y objetivo. Ibagué. Cuarto trimestre. 2014-2015.

Tipo de Subempleo	2014 (Miles)	2015 (Miles)	Variación Absoluta	Variación Porcentual
Subempleados Subjetivos	95,6	112,2	16,6	17,3
Subempleados Objetivos	40,8	43,9	3,1	7,4

Fuente: elaboración propia con base en los datos de la GEIH-DANE.

## Síntesis

El análisis del comportamiento de las principales variables del mercado laboral ibaguereño entre el cuarto trimestre de 2014 e igual periodo de 2015, permite destacar los siguientes elementos:

1. La tendencia de la tasa de desempleo en Ibagué es a disminuir, en este sentido coincide con el comportamiento de las principales ciudades del país.
2. Ibagué, con una tasa de desempleo que supera un dígito, aún se encuentra dentro del grupo de ciudades con mayor desempleo tanto si tomamos como referencia las 13 principales ciudades y áreas metropolitanas como a nivel de las 23 ciudades de la muestra de la GEIH-DANE.
3. A pesar de seguir siendo un mercado muy presionado por el lado de la oferta de mano de obra -muchos buscando empleo-, la ocupación en el periodo analizado crece jalonada fundamentalmente por el aumento de la ocupación en los sectores: agropecuario, actividades inmobiliarias y servicios comunales.
4. La mayor presión sobre el mercado laboral se sigue explicando por la alta deserción escolar y por la salida de las mujeres de sus oficios del hogar en busca de empleo. Lo anterior, establece un gran reto a la administración municipal, en el sentido de establecer una política pública que garantice la retención de los jóvenes en las aulas.
5. La informalidad que históricamente ha sido muy alta en la ciudad cede, los empleados de empresas particulares y los de gobierno dinamizan el crecimiento de la ocupación a nivel local, pero persiste la alta tasa de subempleo subjetivo que con un 37,8% de la mano de obra ocupada insatisfecha con su ingreso principalmente, nos ubica como



Celular: 3212065246  
E-mail:  
observatorioempleotolima@gmail.com

Universidad del Tolima  
Santa Helena  
Bloque 16 aula 09

